



Trousse de
ressources

Boîte à outils du modèle de données de référence de l'ICIS

La production du présent document est rendue possible grâce à un apport financier de Santé Canada et des gouvernements provinciaux et territoriaux. Les opinions exprimées dans ce rapport ne représentent pas nécessairement celles de Santé Canada ou celles des gouvernements provinciaux et territoriaux.

Tous droits réservés.

Le contenu de cette publication peut être reproduit tel quel, en tout ou en partie et par quelque moyen que ce soit, uniquement à des fins non commerciales pourvu que l'Institut canadien d'information sur la santé soit clairement identifié comme le titulaire du droit d'auteur. Toute reproduction ou utilisation de cette publication et de son contenu à des fins commerciales requiert l'autorisation écrite préalable de l'Institut canadien d'information sur la santé. La reproduction ou l'utilisation de cette publication ou de son contenu qui sous-entend le consentement de l'Institut canadien d'information sur la santé, ou toute affiliation avec celui-ci, est interdite.

Pour obtenir une autorisation ou des renseignements, veuillez contacter l'ICIS :

Institut canadien d'information sur la santé

495, chemin Richmond, bureau 600

Ottawa (Ontario) K2A 4H6

Téléphone : 613-241-7860

Télécopieur : 613-241-8120

icis.ca

droitdauteur@icis.ca

© 2019 Institut canadien d'information sur la santé

This publication is also available in English under the title *CIHI Reference Data Model Toolkit*.

Table des matières

Historique des révisions	6
Introduction	7
Objectif de la boîte à outils	7
Public cible	7
Qu'est-ce que le MDRI?	7
Objectif et avantages	8
Démarche d'élaboration	8
Cycle de vie des normes	10
Utilisation du MDRI à l'ICIS	11
Évolution du MDRI	12
Contenu du MDRI	13
Le MDRI	13
Schéma Client	16
Schéma Organization	17
Schéma Health Service Event	18
Dictionnaire de données du MDRI	19
Concepts	19
Définition du concept	19
Synonymes	19
Attributs de base	19
Définition des attributs de base	19
Domaine de valeur	19
Relations entre les concepts	19
Normes sources	20
Claim	20
Client	21
Drug	23
Encounter	25
Functional Centre	26
Health Device	27
Health Service Event	28
Health Service Event Provider	29
Health Service Event Provider Service	30

Intervention	31
Material	32
Medication Incident	33
Observation	34
Organ	35
Organization	36
Organization Category Classification	37
Organization Name	38
Organization Participation	39
Organization Relationship	40
Organization Role	41
Place	42
Provider	43
Service	45
Service Request	46
Specimen	47
Standard Assessment	48
Domaines de valeur	49
Address data elements	49
Structured address data elements	50
Address Type	52
Assessment Instrument Type	52
Authority Issuing Client Identifier	54
Canadian Province/Territory	55
Claim Identifier	56
Claim Authority Issuing Identifier	56
Client Identifier	58
Client Identifier Type	58
Country	59
Drug Authority Issuing Identifier	60
Drug Identifier	61
Drug Identifier Type	61
Education Field of Study	62
Education Level	62
Functional Centre	63
Gender	63

Health Device Type	64
Health Service Event DateTime	67
Intervention.	67
Intervention System	68
Language	69
Missing Value Reason	70
Municipality.	72
Observation Coded Value System	72
Observation Type	73
Observation Value	74
Organ Type.	74
Organization Category	76
Organization Category Type	77
Organization Identifier	78
Organization Name.	78
Organization Name Type	79
Organization Relationship Type	80
Organization Role Type	81
Postal Code	82
Post-Secondary Canadian Educational Institution	82
Provider Identifier	83
Provider Identifier Type.	83
Provider Role	84
Service Request Type.	87
Sex at Birth.	88
Specimen Type.	88
Start End Date	91
Street Direction.	92
Street Name	93
Street Number	93
Street Type	94
U.S. State	95
Glossaire des principaux termes et abréviations	97
Annexe : Texte de remplacement pour les images.	98

Historique des révisions

La plupart des documents exigent la création d'une section ou d'un tableau précisant la nature, la date et la personne responsable des modifications à des fins de suivi.

Date	Version	Description	Responsable
05-13-11	0.1	Création d'une ébauche intégrant le contenu initial	D. Nicolson et T. Shea
07-07-11	0.2	Ajout de contenu aux sections sur l'utilisation et le contrôle des changements; tableaux de contenu du MDRI	T. Shea
09-12-11	0.3	Peaufinage du contenu	T. Shea
10-10-11	0.4	Autres changements apportés au contenu en fonction de la révision de D. Nicolson — ajout d'un tableau sur le niveau de conformité	T. Shea
11-09-11	0.5	Suppression des sections sur le contexte et l'historique; peaufinage de la section sur l'utilisation	T. Shea
11-22-11	0.6	Modification de la section sur l'utilisation et du tableau des artefacts en fonction des commentaires de l'équipe responsable du cycle de développement itératif	T. Shea
12-07-11	0.7	Modification du contenu en fonction de la révision de D. Nicolson	T. Shea
12-19-11	0.8	Finalisation de l'ébauche aux fins de révision	T. Shea
01-09-12	0.9	Intégration des changements proposés par Z. Cheung	T. Shea
01-19-12	0.10	Modification du contenu en fonction de la révision de D. Nicolson	D. Nicolson et T. Shea
02-22-12	0.11	Modification du contenu en fonction de la révision de C. Tomsa; création d'un nouveau document intégrant le contenu relatif au MDRI	T. Shea
03-12-12	0.12	Finalisation du contenu aux fins d'une dernière révision par Z. Cheung	T. Shea
03-16-12	1.0	Ébauche prête à la publication	T. Shea
06-29-12	1.1	Mise à jour des modèles	D. Nicolson
07-25-12	1.2	Remplacement de « CEN » par « Architecture et Normes »	D. Nicolson
07-25-12	2.0	Ajout de renseignements sur l'utilisation et le contenu du Dictionnaire de données de l'ICIS; ajout de contenu relatif au MDRI	D. Nicolson
12-05-12	2.1	Suppression des références relatives au Dictionnaire de données de l'ICIS; ajout de contenu et de domaines de valeur relatifs au MDRI; ajout de nouvelles sections	D. Nicolson et T. Shea
12-14-12	2.2	Modification du contenu en fonction de la révision de D. Nicolson	T. Shea
01-19-13	2.3	Changements mineurs	T. Shea
03-14-13	2.4	Ajout de la version 3.0 du MDRI; ajout de concepts à la section sur le contenu; ajout de formulaires à jour en annexe	T. Shea
03-28-13	3.0	Document prêt à la publication	T. Shea
09-19-13	3.1	Correction des relations liées à la donnée transactionnelle Observation	D. Nicolson

Date	Version	Description	Responsable
12-22-15	3.03	Ajout de contenu au Dictionnaire de données du MDRI	D. Shah
01-04-16	3.04	Modification du contenu en fonction de la révision de D. Cheung	D. Shah
01-05-16	4.0	Document prêt à la publication	D. Cheung
03-12-18	4.1	Mise à jour des domaines de valeur Sex at Birth et Gender et Authority Issuing Client Identifier	S. Palli
07-10-18	4.1	Mise à jour du code et de la description des valeurs associées au domaine de valeur Health Device Type et du code des valeurs associées aux domaines de valeur Provider Role et Specimen Type	F. Flores et S. Palli

Introduction

Objectif de la boîte à outils

Cette boîte à outils fournit l'information et les ressources nécessaires pour comprendre et utiliser le modèle de données de référence de l'ICIS (MDRI). Ses sections portent entre autres sur

- l'objectif et les avantages du MDRI;
- l'utilisation du MDRI dans le cadre de projets d'élaboration et de refonte;
- le contenu du MDRI;
- le Dictionnaire de données du MDRI.

Public cible

La présente boîte à outils s'adresse aux utilisateurs de domaines techniques et opérationnels, de même qu'à toute personne souhaitant en savoir plus sur le MDRI.

Si vous avez des questions ou des commentaires au sujet du MDRI, écrivez à mdri@icis.ca.

Qu'est-ce que le MDRI?

Le MDRI est un modèle de données de référence général et normalisé qui s'applique à l'ensemble de l'organisme.

Le MDRI définit

- les concepts (catégories de données) auxquels s'intéresse l'ICIS — ces concepts peuvent viser une personne, une chose, un lieu ou un événement;
- les relations entre les divers concepts;
- les attributs de base — soit les renseignements fondamentaux propres à chaque concept.

Des métadonnées sont également associées au MDRI, notamment

- la définition des concepts;
- la définition des attributs de base;
- les domaines de valeur ou la liste des valeurs admissibles pour les attributs de base;
- une description des relations entre les divers concepts.

Les métadonnées du MDRI sont décrites plus en détail à la section sur le Dictionnaire de données du MDRI du présent document.

Objectif et avantages

Le MDRI appuie l'ICIS dans son objectif d'interopérabilité sémantique (c.-à-d. terminologie et signification communes) et d'intégration des données et, de fait, procure les avantages suivants :

- il permet de mieux répondre aux besoins actuels et futurs en matière d'analyses et de rapports, en facilitant l'intégration des données dans l'ensemble du continuum des soins;
- il appuie l'utilisation des données sur la santé pour la prise de décisions sur le système de santé (en d'autres mots, pour les besoins du système de santé);
- il offre la possibilité d'utiliser le dossier de santé électronique (DSE) comme éventuelle source de données grâce à l'harmonisation avec les normes relatives au DSE;
- il réduit les coûts de développement et de maintenance des systèmes d'applications et des banques de données.

Démarche d'élaboration

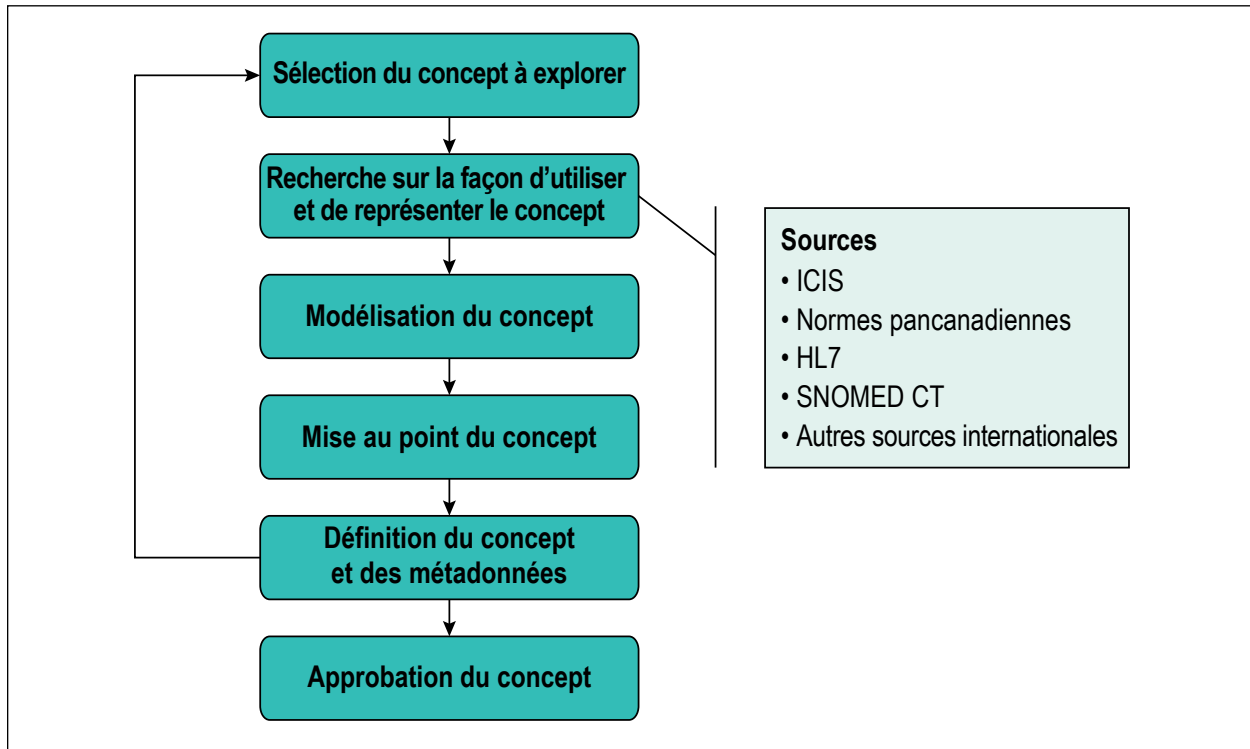
Les travaux sur le MDRI ont commencé en 2005. Des experts au sein de différentes sections de l'ICIS étaient chargés de valider et d'approuver les concepts du MDRI.

Le modèle élaboré devait présenter les caractéristiques suivantes :

- **être fondé sur des normes** : reposer sur des normes pancanadiennes et internationales de DSE
- **être adaptable** : permettre l'apport de petits changements au contenu en raison de nouvelles exigences opérationnelles ou de modification des normes
- **être pragmatique** : viser l'utilisation et non la perfection, car un modèle parfait n'est pas nécessairement utilisable
- **être réalisable** : l'élaboration du modèle repose sur le principe des 80-20; un large consensus et des définitions de qualité à l'égard d'un petit sous-ensemble de concepts couvrent les principaux aspects des activités de l'ICIS

La démarche d'élaboration des concepts est illustrée et décrite ci-dessous.

Élaboration des concepts



Remarques

HL7 : Health Level Seven International.

SNOMED CT : Systematized Nomenclature of Medicine — Clinical Terms.

La sélection des concepts repose sur les critères suivants :

- Combien de sections utilisent le concept?
- Le concept est-il important? Est-il associé à un domaine prioritaire?

Des experts au sein de différentes sections de l'ICIS transmettent leurs exigences opérationnelles à l'égard du concept. Des recherches sont également menées à l'externe pour cerner la représentation du concept dans les modèles et les sources de portée pancanadienne ou internationale, comme la norme HL7, les normes pancanadiennes relatives au DSE d'Inforoute Santé du Canada et la classification SNOMED CT.

Les résultats de cette recherche et les exigences opérationnelles de l'ICIS servent à modéliser le concept et à faire une ébauche de sa structure (nom, définition, relations et métadonnées connexes).

Les experts déterminent par la suite si le concept satisfait aux besoins des sections. Le concept est peaufiné en fonction des commentaires recueillis.

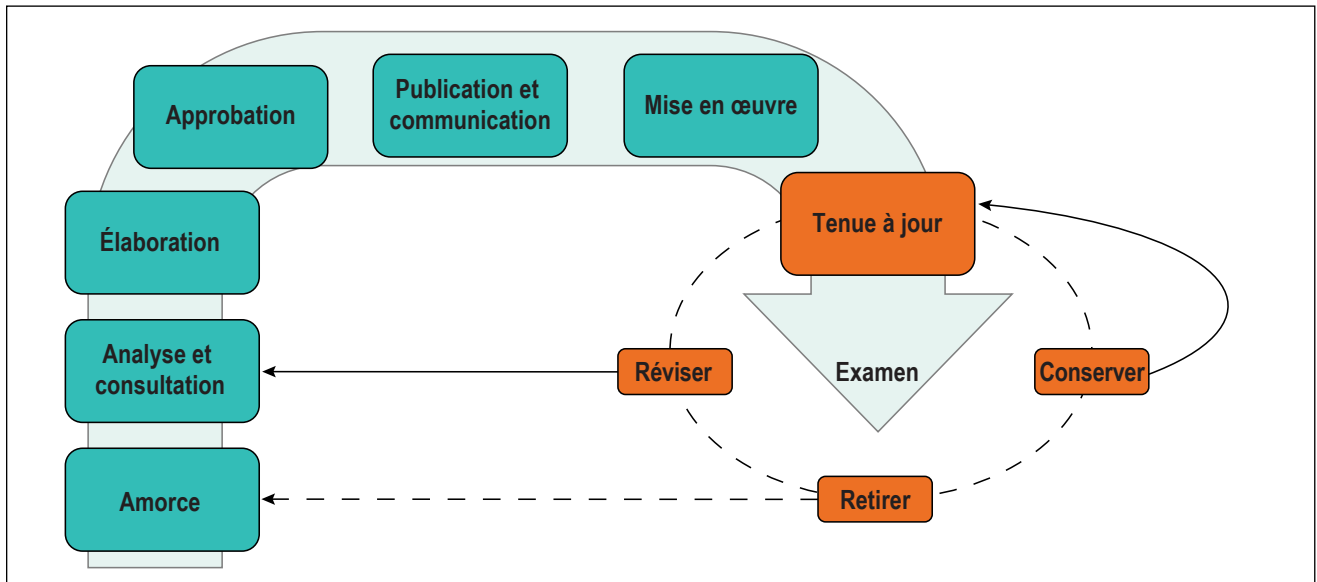
Enfin, après avoir confirmé la pertinence du concept et des métadonnées connexes, les experts se voient présenter le concept aux fins d'approbation.

Cycle de vie des normes

Le contenu du MDRI fait périodiquement l'objet d'un examen aux diverses étapes du cycle de vie des normes de l'ICIS.

L'image ci-dessous décrit les 7 étapes de ce cycle de vie. Le MDRI est rendu à l'étape Tenue à jour.

Cycle de vie des normes de l'ICIS : aperçu



Étape	Description
Amorce	Une demande de nouvelle norme est présentée. On l'évalue et en détermine le niveau de priorité. À l'issue de l'évaluation, on décide si la demande est exécutée ou non.
Analyse et consultation	Une analyse environnementale est menée afin de repérer les normes internes et externes déjà en place. Divers renseignements sont recueillis auprès des experts, notamment en ce qui concerne les exigences. Une recommandation est formulée au sujet de l'adoption, la modification ou l'élaboration d'une norme. La démarche préconisée (adoption, modification ou élaboration) dépend de la portée, de l'importance et de l'incidence probable de la demande, des exigences et des résultats de l'analyse environnementale.
Élaboration	La norme est élaborée en fonction de la démarche préconisée : adoption ou modification d'une norme, ou élaboration d'une nouvelle norme. L'étape de l'élaboration et celle de l'analyse et de la consultation peuvent être menées de front.
Approbation	Le processus d'approbation fait l'objet d'une coordination. Il varie selon l'importance et l'incidence de la norme, et respecte le processus de gouvernance auquel la section en question de l'ICIS est assujettie sur le plan des approbations. Les normes approuvées se voient attribuer le statut CIHI Draft for Use (ICIS — norme provisoire).

Étape	Description
Publication et communication	Les activités de publication et de communication relatives à une norme approuvée, révisée ou retirée font l'objet d'une coordination. La publication de nouvelles normes ou de mises à jour respecte un calendrier précis. Des produits de formation sont également élaborés et proposés.
Mise en œuvre	Des recommandations orientent la mise en œuvre des nouvelles normes ou des mises à jour. La norme se voit attribuer le statut CIHI Approved Standard (ICIS — norme approuvée) après sa mise en œuvre. L'exemption de l'obligation de conformité à la norme exige des documents à l'appui. Le comité de gouvernance pertinent définit les exemptions au cas par cas.
Tenue à jour	À cette étape, les normes publiées sont assujetties à un processus continu d'examen et de mise à jour. On évalue régulièrement la conformité aux normes afin de cerner tout besoin de créer ou de réviser des normes. Cette étape inclut aussi le retrait de normes redondantes ou obsolètes. Les normes retirées se voient attribuer le statut CIHI Deprecated Standard (ICIS — norme obsolète).

Utilisation du MDRI à l'ICIS

Le MDRI permet l'intégration des données et l'interopérabilité sémantique des banques de données nationales. Plus précisément, le MDRI fait office

- de norme centrale pour le projet d'intégration des rapports électroniques;
- de modèle pour toutes les banques de données de l'ICIS;
- de pierre d'assise pour l'entrepôt de données de l'ICIS;
- de norme de référence pour le plan architectural de l'ICIS (architecture conceptuelle de l'ICIS).

Les principes directeurs qui sous-tendent l'utilisation du MDRI sont assujettis à la [politique relative à la conformité au MDRI](#) (en anglais seulement). Ils vont comme suit :

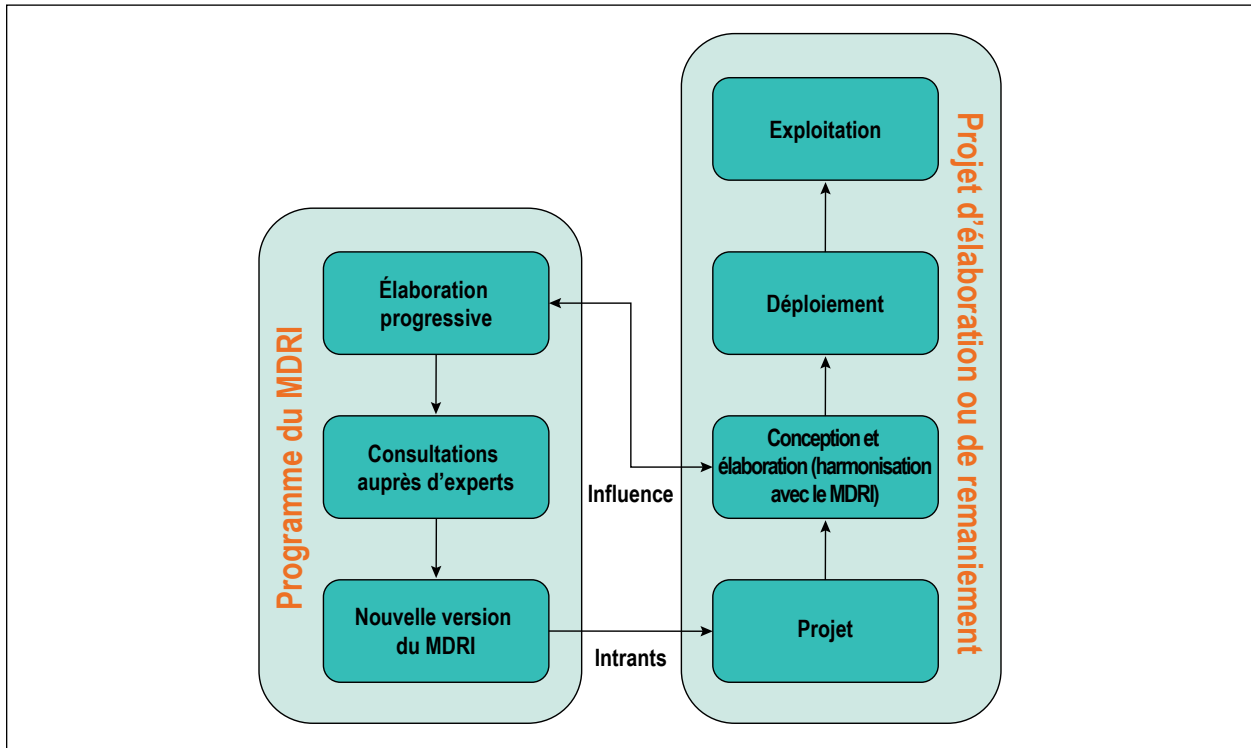
- Le MDRI servira de modèle de référence dans le cadre de projets d'élaboration et de refonte.
- Dans la mesure du possible, la terminologie du MDRI sera utilisée.
- L'adoption du MDRI visera l'évolution et non la révolution.
- En matière d'utilisation du MDRI, les cas d'exception devront être consignés et approuvés.

Évolution du MDRI

L'équipe du MDRI prend note de l'utilisation du modèle, en consultation avec l'équipe de projet. Ces renseignements ont une incidence directe sur la façon dont le MDRI évolue. Par exemple, le fait que plusieurs équipes de projet ne puissent utiliser la définition d'un concept sans en modifier radicalement le sens indique peut-être qu'il faudrait revoir cette définition.

L'approche ascendante et descendante itérative qui régit la tenue à jour du modèle (image ci-dessous) repose sur les leçons tirées de chaque projet afin que le MDRI évolue de concert avec les besoins opérationnels de l'ICIS.

Approche ascendante et descendante itérative qui régit la tenue à jour du MDRI

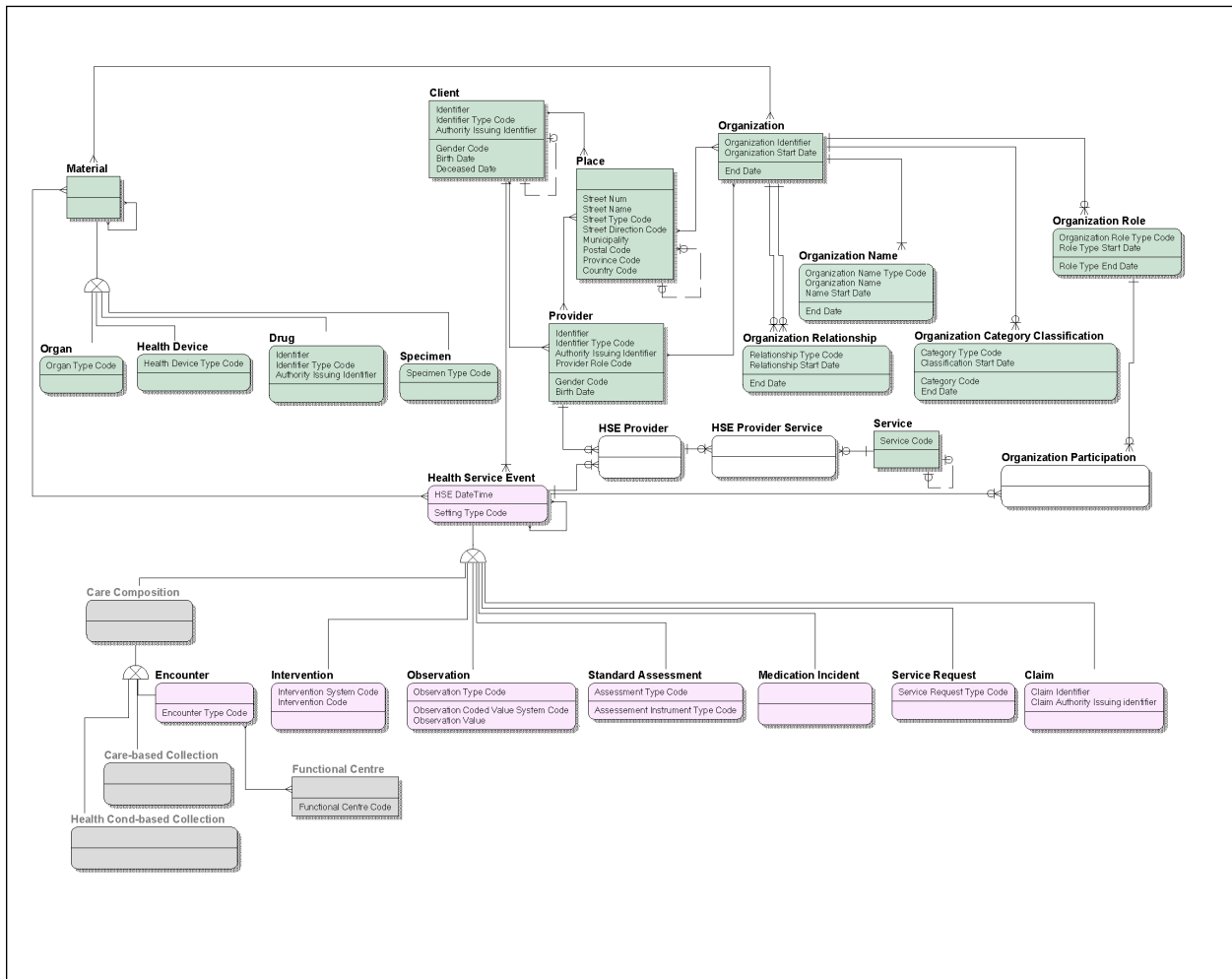


Contenu du MDRI

Cette section présente le MDRI et ses dimensions connexes.

Le MDRI

Le modèle de données du MDRI



Légende

- Vert : concepts de donnée de référence
- Rose : concepts de donnée transactionnelle
- Blanc : concepts de relation multivoque
- Gris : concepts à élaborer
- Ligne : relation entre les concepts

Le MDRI englobe des concepts, des attributs de base et des relations.

1. **Concepts** : catégories de données auxquelles s'intéresse l'ICIS. Les concepts peuvent se rapporter à une personne, un lieu, une chose ou un événement. Le modèle comprend les 4 types de concepts suivants :

Données de référence

Voici les concepts de donnée de référence du MDRI :

- Material
- Organ
- Health Device
- Drug
- Specimen
- Client
- Place
- Provider
- Organization
- Organization Name
- Organization Relationship
- Organization Category Classification
- Organization Role
- Service

Les données de référence correspondent aux données de base qui établissent le contexte des données transactionnelles (voir ci-dessous). Elles fournissent des précisions (définitions et identificateurs) sur des objets internes et externes liés à des transactions. Elles comprennent des données sur les clients, les produits, les employés, les fournisseurs et les domaines contrôlés (valeurs de code).

Source : *The DAMA Dictionary of Data Management*.

Données transactionnelles

Voici les concepts de donnée transactionnelle du MDRI :

- Health Service Event
- Encounter
- Intervention
- Observation
- Standard Assessment
- Medication Incident
- Service Request
- Claim

Les données transactionnelles concernent des événements (souvent des transactions de système) qui ont une importance chronologique ou qui sont nécessaires aux analyses menées par d'autres systèmes. Les données sur les événements sont des données de base qui peuvent être regroupées.

Source : *The DAMA Dictionary of Data Management*.

Relations multivoques

Voici les concepts de relation multivoque du MDRI :

- Health Service Event Provider
- Health Service Event Provider Service
- Organization Participation

L'intégration d'un concept de relation multivoque est une technique de modélisation qui permet d'illustrer un rapport « plusieurs à plusieurs ».

Concepts à déterminer

Voici les concepts à déterminer :

- Care Composition
- Care-Based Collection
- Health Condition–Based Collection
- Functional Centre

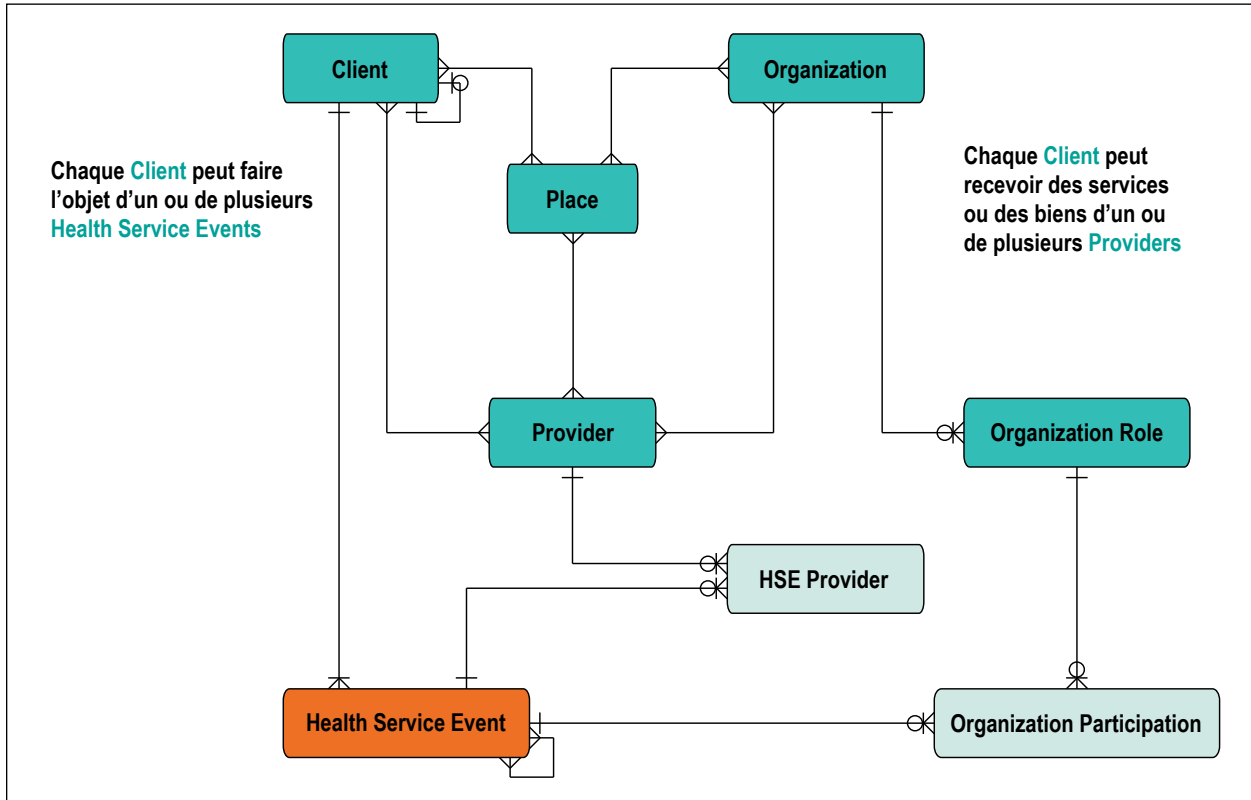
- 2. Attributs de base** : renseignements fondamentaux sur un concept. Les attributs de base peuvent être associés à un domaine de valeur dans le MDRI.
- 3. Relations** : les relations sont décrites dans le Dictionnaire de données du MDRI présenté à la section suivante.

Pour connaître les définitions, les remarques, la description des relations, la définition des attributs de base et les domaines de valeur, veuillez consulter le Dictionnaire de données du MDRI présenté à la section suivante.

Les schémas qui suivent illustrent les concepts de base du MDRI.

Schéma Client

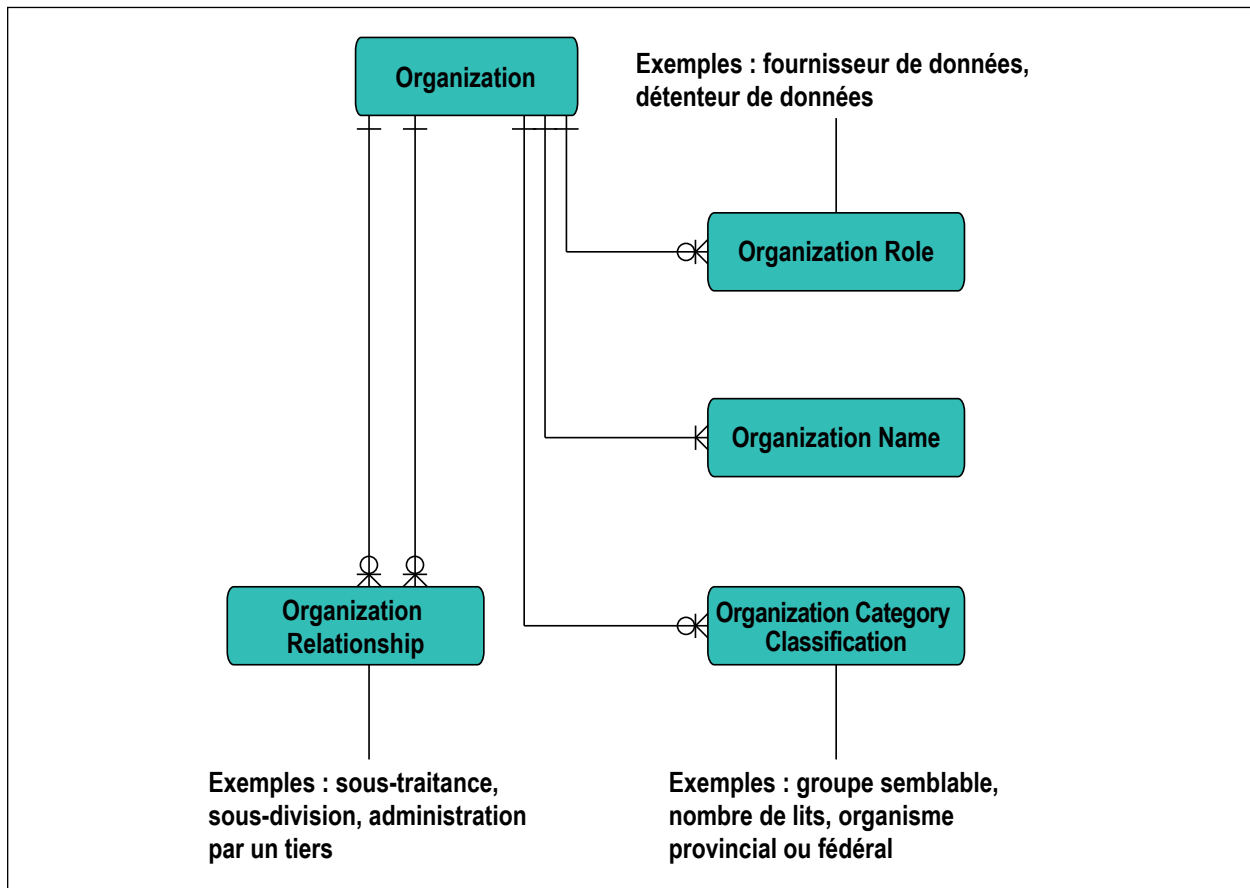
Schéma Client du MDRI



Ce schéma illustre les concepts de base et les relations associés à la donnée de référence Client. Le concept de relation multivoque Health Service Event (HSE) Provider illustre le rapport « plusieurs à plusieurs » entre la donnée de référence Provider et la donnée transactionnelle Health Service Event.

Schéma Organization

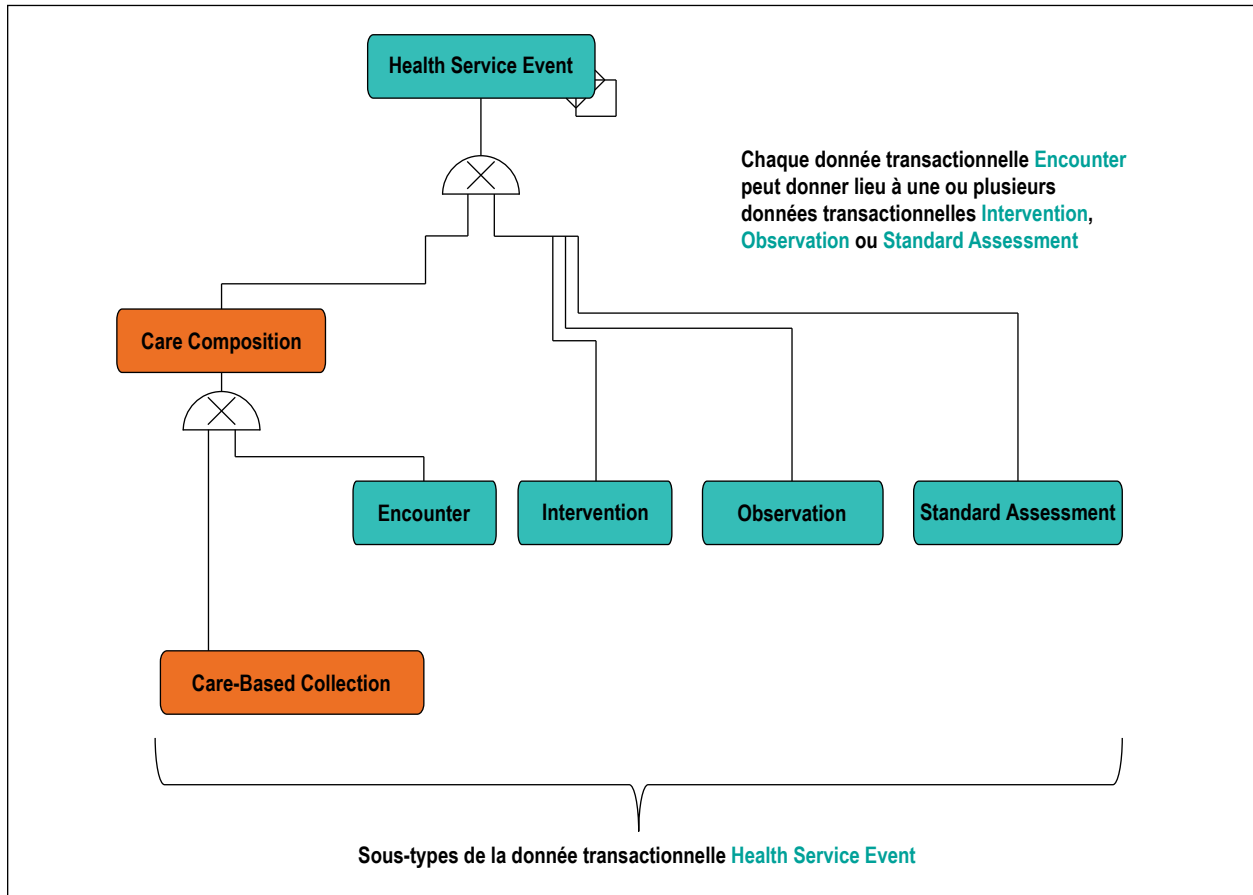
Schéma Organization du MDRI



Ce schéma illustre les relations et les concepts de base associés à la donnée de référence Organization. Un organisme (donnée de référence Organization) peut être associé à des rôles et des relations. Par exemple, il peut exercer le rôle de fournisseur de données, de titulaire de données ou de source de données. Le fait qu'un organisme soumette des données au nom d'un autre indique par ailleurs qu'il y a une relation entre les 2 organismes. Enfin, la donnée de référence Organization peut être classée de nombreuses façons (p. ex. en fonction du groupe semblable, du nombre de lits, du fait qu'il s'agisse d'un organisme provincial ou fédéral).

Schéma Health Service Event

Schéma Health Service Event du MDRI



Ce schéma illustre les concepts de base associés à la donnée transactionnelle Health Service Event. Les concepts Encounter, Intervention, Observation et Standard Assessment constituent des sous-types de la donnée transactionnelle Health Service Event. Tous les sous-types englobent un type de milieu ainsi qu'une date et une heure. Une évaluation interRAI est un exemple de donnée transactionnelle Standard Assessment. Les diverses questions de l'évaluation représentent quant à elles les concepts Intervention et Observation.

Dictionnaire de données du MDRI

Le Dictionnaire de données du MDRI contient toutes les métadonnées connexes du MDRI. La section Concepts présente les métadonnées associées à chaque concept, notamment sa définition, ses attributs de base, la définition de ses attributs et la description de ses relations avec d'autres concepts. La section Domaines de valeur présente les métadonnées propres aux domaines de valeur associés aux attributs de base du MDRI, notamment la définition du domaine de valeur et les codes de valeur.

Concepts

Cette section fournit les métadonnées suivantes pour chacun des concepts :

Définition du concept

Chaque concept fait l'objet d'une définition ainsi que de remarques importantes fournies à des fins de clarté.

Synonymes

Des synonymes sont indiqués, s'il y a lieu. Par exemple, la donnée de référence Client peut également être appelée patient.

Attributs de base

L'attribut fournit de l'information au sujet du concept. Les attributs de base, ou essentiels, qui ont été approuvés pour le concept sont indiqués.

Définition des attributs de base

Chaque attribut de base du concept fait l'objet d'une définition.

Domaine de valeur

Le domaine de valeur associé à l'attribut de base est défini. Le domaine de valeur englobe une définition, les codes de valeur, la description des valeurs et, s'il y a lieu, le contenu sémantique des valeurs propres au domaine. Il peut également contenir des métadonnées supplémentaires. À l'ICIS, le terme « domaine de valeur » désigne également ensemble de valeurs, valeurs admissibles, ensemble de codes ou domaine. Les métadonnées associées au domaine de valeur sont décrites à la section Domaines de valeur.

Relations entre les concepts

Les relations entre les concepts font l'objet d'une appellation et d'une description.

Normes sources

Les normes qui ont orienté l'élaboration du concept sont indiquées.

Dans le présent dictionnaire, « s.o. » signifie sans objet.

Claim

Donnée transactionnelle

Définition : Facture utilisée à des fins de paiement ou de remboursement.

Remarque 1 : Un paiement peut afficher la valeur 0.

Sous-type de la donnée transactionnelle Health Service Event

Synonymes : facture, relevé

Attribut de base	Définition	Domaine de valeur
Claim Identifier	Numéro ou code unique visant à identifier la facture.	Claim Identifier
Claim Authority Issuing Identifier	Code qui désigne l'autorité compétente ayant soumis l'attribut Claim Identifier.	Claim Authority Issuing Identifier

Relations

Chaque donnée transactionnelle CLAIM

ne doit être soumise que pour une seule donnée de référence CLIENT

ne doit viser qu'une seule donnée de référence DRUG

peut découler d'une seule donnée transactionnelle ENCOUNTER

peut être associée à une ou plusieurs données transactionnelles OBSERVATION

peut être associée à une ou plusieurs données de référence PROVIDER

Normes sources

Norme nationale en matière de réclamations électroniques (NeCST), normes pancanadiennes relatives au DSE, modèle RIM de HL7, classification SNOMED CT, normes ISO, dictionnaire de données du NHS, Modèle conceptuel des données sur la santé, sources de l'ICIS

Client

Donnée de référence

Définition : Personne qui a reçu, reçoit ou peut recevoir les services ou les biens liés aux soins de santé.

Remarque 1 : Aux fins du MDRI, la donnée de référence Client s'applique aux données au niveau de l'enregistrement que l'ICIS recueille au sujet d'une personne. La Base de données canadienne SIG (BDCS) recueille des données agrégées relatives aux catégories de la donnée de référence Client, ce qui comprend les groupes et les organismes. Les versions ultérieures du modèle tiendront compte des données des systèmes d'information de gestion (SIG) si la BDCS finit par recueillir ce type de données au niveau de l'enregistrement.

Remarque 2 : La donnée de référence Client correspond au bénéficiaire final des services ou des biens liés aux soins de santé, ce qui comprend la personne qui reçoit ces biens ou ces services au nom de la personne visée par la donnée de référence Client. Par exemple, un membre de la famille peut recevoir une formation afin de pouvoir administrer un médicament à la personne visée par la donnée de référence Client ou recevoir de l'aide aux personnes en deuil à la suite de son décès.

Synonymes : patient, bénéficiaire de services, résident

Attribut de base	Définition	Domaine de valeur
Identifiant	Numéro ou code unique servant à identifier une personne visée par des soins (de santé).	Client Identifier
Identifiant Type Code	Code qui désigne le type d'identificateur utilisé pour distinguer les clients. Remarque 1 : Ce code peut reposer sur des systèmes d'identification géographiques ou administratifs. Cet attribut devrait favoriser un schéma d'identification commun à l'échelle de divers systèmes.	Client Identifier Type
Authority Issuing Identifier	Code qui désigne l'entité juridique ou l'organisme ayant attribué le domaine de valeur Client Identifier.	Authority Issuing Client Identifier
Gender Code	Code utilisé pour indiquer le sexe d'une personne. Remarque 1 : À l'ICIS, les valeurs soumises pour les attributs et les éléments de données utilisant le domaine de valeur Gender peuvent être fondées sur les rôles sociétaux ou culturels, sur le phénotype (apparence de la personne) ou sur le génotype (constitution génétique de la personne), selon les besoins de chaque banque de données.	Gender
Birthdate	Valeur numérique qui correspond à la date de naissance de la personne.	Start End Date
Deceased Date	Date qui correspond au décès de la personne Client.	Start End Date

Relations

Chaque donnée de référence CLIENT

peut être visée par une ou plusieurs données transactionnelles CLAIM

peut être associée à une ou plusieurs autres données de référence CLIENT

peut participer à une ou plusieurs données transactionnelles ENCOUNTER

peut participer à une ou plusieurs données transactionnelles HEALTH SERVICE EVENT

peut désigner le bénéficiaire ou le bénéficiaire déterminé d'une ou de plusieurs données transactionnelles INTERVENTION

peut être associée à une ou plusieurs données transactionnelles MEDICATION INCIDENT

peut être visée par une ou plusieurs données transactionnelles OBSERVATION

peut être associée à une ou plusieurs données de référence ORGANIZATION

peut être associée à une ou plusieurs données de référence PLACE

peut désigner le bénéficiaire de services ou de biens dispensés par une ou plusieurs données de référence PROVIDER

peut être visée par une ou plusieurs données transactionnelles SERVICE REQUEST

peut être visée par une ou plusieurs données transactionnelles STANDARD ASSESSMENT

Normes sources

Normes pancanadiennes relatives au DSE, modèle RIM de HL7, classification SNOMED CT, normes ISO, dictionnaire de données du NHS, Modèle conceptuel des données sur la santé, sources de l'ICIS, Australian Institute of Health and Welfare's Metadata Online Registry (METeOR), Groupe des technologies appliquées de l'ONU

Drug

Donnée de référence

Définition : Toute substance ou association de substances utilisée pour le diagnostic, le traitement, l'atténuation ou la prévention d'une maladie, d'un trouble ou d'un état physique anormal, ou de ses symptômes, ou utilisée à des fins non médicales en raison de ses effets sur le système nerveux central.

Remarque 1 : La donnée de référence Drug désigne une substance pouvant servir à rétablir, à corriger ou à modifier des fonctions organiques.

Remarque 2 : La donnée de référence Drug désigne une substance pouvant servir à désinfecter le lieu de fabrication, de préparation ou de conservation d'aliments.

Sous-type de la donnée de référence Material

Synonymes : médication, médicaments

Attribut de base	Définition	Domaine de valeur
Identifiant	Code numérique unique qui désigne un médicament.	Drug Identifier
Identifiant Type Code	Code qui catégorise le type d'identificateur du médicament.	Drug Identifier Type
Authority Issuing Identifier	Code qui désigne l'entité administrative ou l'autorité compétente ayant attribué le domaine de valeur Drug Identifier.	Drug Authority Issuing Identifier

Relations

Chaque donnée de référence DRUG

peut être visée par une ou plusieurs données transactionnelles CLAIM

peut être associée à une ou plusieurs autres données de référence DRUG

peut désigner un médicament prescrit ou administré dans le cadre d'une ou de plusieurs données transactionnelles ENCOUNTER

peut être associée à une ou plusieurs données transactionnelles HEALTH SERVICE EVENT

peut désigner un médicament administré à l'aide d'une ou de plusieurs données de référence HEALTH DEVICE

peut désigner un médicament administré dans le cadre d'une ou de plusieurs données transactionnelles INTERVENTION

peut être visée par une ou plusieurs données transactionnelles MEDICATION INCIDENT

peut être associée à une ou plusieurs données transactionnelles OBSERVATION

peut être associée à une ou plusieurs données de référence ORGAN

peut être associée à une ou plusieurs données de référence ORGANIZATION

peut désigner un médicament prescrit ou administré par une ou plusieurs données de référence PROVIDER

peut être associée à une ou plusieurs données transactionnelles SERVICE REQUEST

peut être associée à une ou plusieurs données transactionnelles STANDARD ASSESSMENT

Normes sources

Normes pancanadiennes relatives au DSE, modèle RIM de HL7, classification SNOMED CT, normes ISO, dictionnaire de données du NHS, Modèle conceptuel des données sur la santé, sources de l'ICIS, dictionnaire médical Dorland, *Loi sur les aliments et drogues* du Canada : chapitre F-27

Encounter

Donnée transactionnelle

Définition : Interaction entre une donnée de référence Client et une ou plusieurs données de référence Provider.

Remarque 1 : À l'heure actuelle, le début et la fin d'une donnée transactionnelle Encounter varie selon le niveau de soins.

Synonymes : consultation, épisode de services, interaction

Attribut de base	Définition	Domaine de valeur
Encounter Type Code	À déterminer	À déterminer

Relations

Chaque donnée transactionnelle ENCOUNTER

ne doit viser qu'une seule donnée de référence CLIENT

doit être associée à une ou plusieurs données de référence PROVIDER

peut entraîner une ou plusieurs données transactionnelles CLAIM

peut entraîner une ou plusieurs données transactionnelles ENCOUNTER

peut être associée à un ou plusieurs concepts FUNCTIONAL CENTRE

peut entraîner une ou plusieurs données transactionnelles INTERVENTION

peut entraîner une ou plusieurs données transactionnelles MEDICATION INCIDENT

peut entraîner une ou plusieurs données transactionnelles OBSERVATION

peut entraîner une ou plusieurs données transactionnelles SERVICE REQUEST

peut entraîner une ou plusieurs données transactionnelles STANDARD ASSESSMENT

Normes sources

Modèle RIM de HL7, classification SNOMED CT, normes ISO, dictionnaire de données du NHS, METeOR, Modèle conceptuel des données sur la santé, thésaurus du National Cancer Institute (NCI)

Functional Centre

Définition : Subdivision d'un organisme, en comptabilité sectorielle, où l'on enregistre les dépenses directes prévisionnelles et réelles, les statistiques ou les recettes, s'il y en a, liées au secteur d'activité en question.

Remarque 1 : Le SNDAI peut faire figure d'exception.

Attribut de base	Définition	Domaine de valeur
Functional Centre Code	Code servant à identifier un centre d'activité précis.	Functional Centre

Relations

Chaque concept FUNCTIONAL CENTRE

peut être associé à une ou plusieurs données transactionnelles ENCOUNTER

Normes sources

Normes sur les systèmes d'information de gestion dans les organismes de santé du Canada
(Normes SIG)

Health Device

Donnée de référence

Définition : Équipement utilisé pour l'évaluation, le diagnostic, le traitement, l'atténuation ou la prévention d'une maladie, d'une affection ou d'un état physique anormal, ou de ses symptômes.

Remarque 1 : Une donnée de référence Health Device peut également désigner de l'équipement servant à rétablir, à corriger ou à modifier une fonction ou une structure corporelle.

Remarque 2 : Des travaux futurs permettront d'explorer la possibilité d'utiliser un supertype de donnée de référence Device et des dispositifs non médicaux.

Sous-type de la donnée de référence Material

Synonymes : dispositif médical, équipement

Attribut de base	Définition	Domaine de valeur
Health Device Code	Code qui indique le type de dispositif médical.	Health Device Type

Relations

Chaque donnée de référence HEALTH DEVICE

peut être associée à une ou plusieurs données de référence DRUG

peut être associée à une ou plusieurs données transactionnelles ENCOUNTER

peut être associée à une ou plusieurs données de référence HEALTH DEVICE

peut être associée à une ou plusieurs données transactionnelles HEALTH SERVICE EVENT

peut être associée à une ou plusieurs données transactionnelles INTERVENTION

peut être associée à une ou plusieurs données transactionnelles MEDICATION INCIDENT

peut entraîner une ou plusieurs données transactionnelles OBSERVATION

peut être associée à une ou plusieurs données de référence ORGAN

peut être associée à une ou plusieurs données de référence ORGANIZATION

peut être associée à une ou plusieurs données transactionnelles SERVICE REQUEST

Normes sources

Normes pancanadiennes relatives au DSE, modèle RIM de HL7, classification SNOMED CT, normes ISO, dictionnaire de données du NHS, Modèle conceptuel des données sur la santé, sources de l'ICIS, Base de données sur les produits pharmaceutiques de Santé Canada, *Loi sur les aliments et drogues* du Canada : chapitre F-27

Health Service Event

Donnée transactionnelle

Définition : Un épisode de services de santé est un acte passé, présent, planifié ou demandé.

Remarque 1 : Les notions qu'englobe la donnée transactionnelle Health Service Event varient en fonction de la définition du terme « service ».

Remarque 2 : Les décisions relatives aux éléments inclus et exclus de la définition du terme « service » reposent en partie sur les exigences opérationnelles des sections de l'ICIS.

Supertype des données transactionnelles Intervention, Observation, Standard Assessment, Medication Incident, Service Request et Claim

Attribut de base	Définition	Domaine de valeur
HSE DateTime	Date et heure d'un épisode de services de santé.	Health Service Event DateTime
Setting Type Code	À déterminer	À déterminer

Relations

Chaque donnée transactionnelle HEALTH SERVICE EVENT

ne doit viser qu'une seule donnée de référence CLIENT

peut être associée à une ou plusieurs données de référence DRUG

peut être associée à une ou plusieurs données de référence HEALTH DEVICE

peut être associée à une ou plusieurs autres données transactionnelles HEALTH SERVICE EVENT

peut être associée à une ou plusieurs relations multivoques HEALTH SERVICE EVENT PROVIDER

peut être associée à une ou plusieurs données de référence ORGAN

peut être associée à une ou plusieurs données de référence ORGANIZATION

peut être associée à une ou plusieurs données de référence MATERIAL

peut être associée à une ou plusieurs données de référence SPECIMEN

Normes sources

Normes pancanadiennes relatives au DSE, modèle RIM de HL7

Health Service Event Provider

Relation multivoque

Définition : Lien entre la donnée de référence Provider et la donnée transactionnelle Health Service Event.

Remarque 1 : L'élaboration de ce concept visait à répondre au besoin de modéliser le rapport « plusieurs à plusieurs » entre la donnée de référence Provider et la donnée transactionnelle Health Service Event.

Attribut de base	Définition	Domaine de valeur
À déterminer	À déterminer	À déterminer

Relations

Chaque relation multivoque HEALTH SERVICE EVENT PROVIDER

peut être associée à une ou plusieurs données transactionnelles HEALTH SERVICE EVENT

peut être associée à une ou plusieurs relations multivoques HEALTH SERVICE EVENT PROVIDER SERVICE

Normes sources

Équipe du MDRI

Health Service Event Provider Service

Relation multivoque

Définition : Lien entre la relation multivoque Health Service Event Provider et la donnée de référence Service.

Remarque 1 : L'élaboration de ce concept visait à répondre au besoin de modéliser le rapport plusieurs à plusieurs entre la relation multivoque Health Service Event Provider et la donnée de référence Service.

Attribut de base	Définition	Domaine de valeur
À déterminer	À déterminer	À déterminer

Relations

Chaque relation multivoque HEALTH SERVICE EVENT PROVIDER SERVICE

peut être associée à une ou plusieurs relations multivoques HEALTH SERVICE EVENT PROVIDER

peut être associée à une ou plusieurs données de référence SERVICE

Normes sources

Équipe du MDRI

Intervention

Donnée transactionnelle

Définition : Activité visant à observer, surveiller, évaluer ou modifier l'état de santé d'un client.

Remarque 1 : La définition englobe les interventions planifiées, en cours ou antérieures associées à la donnée de référence Client.

Sous-type de la donnée transactionnelle Health Service Event

Synonyme : acte

Attribut de base	Définition	Domaine de valeur
Intervention System Code	Code qui désigne le système de codes d'où sont tirées les valeurs des interventions en santé.	Intervention System
Intervention Code	Code qui représente l'intervention en santé.	Intervention

Relations

Chaque donnée transactionnelle INTERVENTION

ne doit viser qu'une seule donnée de référence CLIENT

peut être associée à une ou plusieurs données transactionnelles ENCOUNTER

doit être effectuée par une ou plusieurs données de référence PROVIDER

peut être associée à une ou plusieurs données de référence DRUG

peut être associée à une ou plusieurs données de référence HEALTH DEVICE

peut être associée à une ou plusieurs données transactionnelles INTERVENTION

peut être associée à une ou plusieurs données de référence MATERIAL

peut entraîner une ou plusieurs données transactionnelles MEDICATION INCIDENT

peut être associée à une ou plusieurs données transactionnelles OBSERVATION

peut être associée à une ou plusieurs données de référence ORGAN

peut entraîner une ou plusieurs données transactionnelles SERVICE REQUEST

peut être associée à une ou plusieurs données de référence SPECIMEN

peut être associée à une ou plusieurs données transactionnelles STANDARD ASSESSMENT

Normes sources

Normes pancanadiennes relatives au DSE, modèle RIM de HL7, classification SNOMED CT, normes ISO, dictionnaire de données du NHS, Modèle conceptuel des données sur la santé, Classification canadienne des interventions en santé (CCI), sources de l'ICIS, Classification canadienne des actes diagnostiques, thérapeutiques et chirurgicaux (CCA)

Material

Donnée de référence

Définition : Produit, substance ou objet utilisé dans le cadre d'activités liées aux soins de santé.

Supertype des données de référence Organ, Drug, Health Device et Specimen

Attribut de base	Définition	Domaine de valeur
s.o.	s.o.	s.o.

Relations

Chaque donnée de référence MATERIAL

peut être visée par une ou plusieurs données transactionnelles CLAIM

peut être associée à une ou plusieurs données transactionnelles INTERVENTION

peut être associée à une ou plusieurs données transactionnelles HEALTH SERVICE EVENT

peut être associée à une ou plusieurs autres données de référence MATERIAL

peut être associée à une ou plusieurs données transactionnelles MEDICATION INCIDENT

peut être associée à une ou plusieurs données transactionnelles OBSERVATION

peut être associée à une ou plusieurs données de référence ORGANIZATION

peut être associée à une ou plusieurs données de référence PLACE

peut être visée par une ou plusieurs données transactionnelles SERVICE REQUEST

Normes sources

Sources de l'ICIS, normes pancanadiennes relatives au DSE, modèle RIM de HL7, classification SNOMED CT, normes ISO, dictionnaire de données du NHS, Modèle conceptuel des données sur la santé, Biomedical Research Integrated Domain Group (BRIDG) 3.0.1, NCI

Medication Incident

Donnée transactionnelle

Définition : Événement évitable susceptible d'entraîner l'utilisation inappropriée d'un médicament ou de porter préjudice au patient (donnée de référence Client) au cours de l'administration d'un médicament par un professionnel de la santé (donnée de référence Provider), un patient (donnée de référence Client) ou un consommateur.

Remarque 1 : Les incidents médicamenteux peuvent être associés à des pratiques professionnelles, des produits pharmaceutiques, des interventions et des systèmes, et visent les activités suivantes : prescription, communication des ordonnances, étiquetage des produits, conditionnement et nomenclature, préparation, délivrance, distribution, administration, formation, surveillance et utilisation.

Remarque 2 : Aux fins du MDRI, la donnée transactionnelle Medication Incident doit être associée à une donnée de référence Client. L'incident médicamenteux (donnée transactionnelle Medication Incident) qui n'implique aucun patient (donnée de référence Client) est considéré comme une exception (p. ex. dans le cas d'une erreur d'étiquetage).

Sous-type de la donnée transactionnelle Health Service Event

Attribut de base	Définition	Domaine de valeur
À déterminer	À déterminer	À déterminer

Relations

Chaque donnée transactionnelle MEDICATION INCIDENT

ne doit viser qu'une seule donnée de référence CLIENT

doit englober une ou plusieurs données de référence DRUG

ne peut être associée qu'à une seule donnée transactionnelle ENCOUNTER

peut être associée à une ou plusieurs données de référence HEALTH DEVICE

peut entraîner une ou plusieurs données transactionnelles INTERVENTION

peut être associée à une ou plusieurs données transactionnelles OBSERVATION

peut être associée à une ou plusieurs données de référence ORGAN

peut être associée à une ou plusieurs données de référence PROVIDER

Normes sources

Normes pancanadiennes relatives au DSE, modèle RIM de HL7, classification SNOMED CT, normes ISO, dictionnaire de données du NHS, Modèle conceptuel des données sur la santé, normes CeRx, sources de l'ICIS

Observation

Donnée transactionnelle

Définition : Information découlant de l'exécution d'une activité liée à la santé.

Remarque 1 : La donnée transactionnelle Observation englobe un type d'activité et un résultat. Ensemble, le type d'activité et le résultat permettent de donner un sens à la donnée transactionnelle Observation; par exemple, diagnostic initial (type) = I01.1 (résultat).

Sous-type de la donnée transactionnelle Health Service Event

Attribut de base	Définition	Domaine de valeur
Observation Type Code	Code qui indique le type de donnée transactionnelle Observation.	Observation Type
Observation Coded Value System Code	Code qui désigne le système de codes d'où sont tirées les valeurs relatives aux observations.	Observation Coded Value System
Observation Value	Information reconnue comme étant le résultat de l'observation. Remarque : Les données peuvent prendre diverses formes, notamment celle d'une date, d'une heure, d'un texte, d'un code ou d'un nombre.	Observation Value

Relations

Chaque donnée transactionnelle OBSERVATION

ne doit viser qu'une seule donnée de référence CLIENT

ne doit être associée qu'à une seule donnée transactionnelle ENCOUNTER

peut être réalisée par la donnée de référence CLIENT (dans le cas d'une autoévaluation)

ne peut être réalisée que par une seule donnée de référence PROVIDER

peut être visée par une ou plusieurs données transactionnelles CLAIM

peut être associée à une ou plusieurs données de référence DRUG

peut être associée à une ou plusieurs données de référence HEALTH DEVICE

peut être associée à une ou plusieurs données transactionnelles INTERVENTION

peut entraîner une ou plusieurs données transactionnelles MEDICATION INCIDENT

peut être associée à une ou plusieurs autres données transactionnelles OBSERVATION

peut être associée à une ou plusieurs données de référence ORGAN

ne peut être associée qu'à une donnée transactionnelle STANDARD ASSESSMENT

Normes sources

Normes pancanadiennes relatives au DSE, modèle RIM de HL7, norme Fast Healthcare Interoperability Resources (FHIR) de HL7, classification SNOMED CT, normes ISO, dictionnaire de données du NHS, Modèle conceptuel des données sur la santé, sources de l'ICIS, système LOINC (Logical Observation Identifiers Names and Codes) et base de données pCLOCD (panCanadian LOINC Observation Code Database)

Organ

Donnée de référence

Définition : Structure composée d'au moins 2 types de tissus qui remplissent conjointement une fonction donnée.

Sous-type de la donnée de référence Material

Attribut de base	Définition	Domaine de valeur
Organ Type Code	Code qui désigne une structure composée d'au moins 2 types de tissus remplissant conjointement une fonction donnée.	Organ Type

Relations

Chaque donnée de référence ORGAN

peut être associée à une ou plusieurs données transactionnelles INTERVENTION

peut être associée à une ou plusieurs données transactionnelles HEALTH SERVICE EVENT

peut être associée à une ou plusieurs données de référence MATERIAL

peut être visée par une ou plusieurs données transactionnelles OBSERVATION

peut être associée à une ou plusieurs données de référence ORGANIZATION

peut être associée à une ou plusieurs données transactionnelles SERVICE REQUEST

Normes sources

Normes pancanadiennes relatives au DSE, modèle RIM de HL7, classification SNOMED CT, normes ISO, dictionnaire de données du NHS, Modèle conceptuel des données sur la santé, sources de l'ICIS

Organization

Donnée de référence

Définition : Groupe de personnes ayant une fonction ou un objectif commun.

Remarque 1 : La donnée de référence Organization peut comprendre les organismes des secteurs public, privé ou bénévole dont les activités peuvent inclure le financement, la prestation ou la réglementation des soins de santé et des services de soutien (ministères de la Santé, autorités sanitaires régionales, sociétés, hôpitaux).

Attribut de base	Définition	Domaine de valeur
Organization Identifier	Identificateur unique de l'organisme.	Organization Identifier
Organization Start Date	Date d'entrée en fonction de l'organisme.	Start End Date
End Date	Date à laquelle l'organisme a mis fin à ses activités.	Start End Date

Relations

Chaque donnée de référence ORGANIZATION

doit être liée à une donnée de référence PLACE à un moment déterminé

peut être associée à une ou plusieurs données transactionnelles HEALTH SERVICE EVENT

peut être associée à une ou plusieurs données de référence MATERIAL

peut être associée à une ou plusieurs autres données de référence ORGANIZATION

peut être associée à une ou plusieurs données de référence ORGANIZATION ROLE

peut désigner l'employeur d'une ou de plusieurs données de référence PROVIDER

Normes sources

Normes pancanadiennes relatives au DSE, modèle RIM de HL7, classification SNOMED CT, normes ISO, dictionnaire de données du NHS, Modèle conceptuel des données sur la santé, sources de l'ICIS

Organization Category Classification

Donnée de référence

Définition : Regroupement d'organismes selon une catégorie (p. ex. échelon du système de santé, groupes d'hôpitaux de soins de courte durée semblables, organismes autres que de santé).

Attribut de base	Définition	Domaine de valeur
Category Type Code	Code qui désigne un type de groupes d'organismes semblables.	Organization Category Type
Classification Start Date	Date à laquelle une catégorie (donnée de référence Organization Category Classification) est entrée en vigueur pour l'organisme en question (donnée de référence Organization).	Start End Date
Category Code	Code qui indique le type d'organisme par rapport au système de santé.	Organization Category
End Date	Date après laquelle la catégorie n'est plus valide pour l'organisme. Remarque : Si les attributs Classification Start Date et End Date sont précisés, la valeur de l'attribut Classification Start Date doit être antérieure ou identique à la valeur de l'attribut End Date.	Start End Date

Relations

Chaque donnée de référence ORGANIZATION CATEGORY CLASSIFICATION

peut être associée à une ou plusieurs données de référence ORGANIZATION

Normes sources

HL7, dictionnaire Data Management Book of Knowledge (DAMA), dictionnaire Merriam-Webster, sources de l'ICIS

Organization Name

Donnée de référence

Définition : Dénomination (identificateur sous forme de texte) non unique sous laquelle est connu l'organisme et utilisée à des fins de communication.

Attribut de base	Définition	Domaine de valeur
Organization Name Type Code	Code qui indique le type ou le but de la donnée de référence Organization Name. Remarque 1 : Des noms d'organismes multiples peuvent être recueillis, chacun assorti à un attribut précisant le type de nom d'organisme (domaine de valeur Organization Name Type). Remarque 2 : Une donnée de référence Organization Name ne peut être associée qu'à un seul type de nom, lequel précise la nature de ce nom (domaine de valeur Organization Name Type).	Organization Name Type
Organization Name	Dénomination (identificateur sous forme de texte) non unique sous laquelle est connu l'organisme et utilisée à des fins de communication.	Organization Name
Name Start Date	Date d'entrée en vigueur du nom d'organisme.	Start End Date
End Date	Date après laquelle ce nom n'est plus en vigueur.	Start End Date

Relations

Chaque donnée de référence ORGANIZATION NAME

peut être associée à une ou plusieurs données de référence ORGANIZATION

Normes sources

Sources de l'ICIS, normes du Health Information Standards Committee for Alberta (HISCA), HL7, normes ISO

Organization Participation

Relation multivoque

Définition : Lien entre la donnée de référence Organization Role et la donnée transactionnelle Health Service Event.

Remarque 1 : L'élaboration de ce concept visait à répondre au besoin de modéliser le rapport « plusieurs à plusieurs » entre la donnée de référence Organization Role et la donnée transactionnelle Health Service Event.

Attribut de base	Définition	Domaine de valeur
À déterminer	À déterminer	À déterminer

Relations

Chaque relation multivoque ORGANIZATION PARTICIPATION

peut être associée à une ou plusieurs données de référence ORGANIZATION ROLE

peut être associée à une ou plusieurs données transactionnelles HEALTH SERVICE EVENT

Normes sources

Équipe du MDRI

Organization Relationship

Donnée de référence

Définition : Décrit le lien entre 2 organismes ou plus.

Attribut de base	Définition	Domaine de valeur
Relationship Type Code	Code qui indique le type de lien susceptible d'exister entre 2 organismes ou plus.	Organization Relationship Type
Relationship Start Date	Date d'entrée en vigueur de la donnée de référence Organization Relationship.	Start End Date
Relationship End Date	Dernier jour de validité de la donnée de référence Organization Relationship.	Start End Date

Relations

Chaque donnée de référence ORGANIZATION RELATIONSHIP

peut être associée à une ou plusieurs données de référence ORGANIZATION

Normes sources

Sources de l'ICIS

Organization Role

Donnée de référence

Définition : Fonctions, responsabilités ou compétences que la donnée de référence Organization peut exercer ou se voir attribuer.

Attribut de base	Définition	Domaine de valeur
Organization Role Type Code	Code qui indique les fonctions, les responsabilités ou les compétences qu'un organisme peut exercer ou se voir attribuer.	Organization Role Type
Role Type Start Date	Date d'entrée en vigueur de la donnée de référence Organization Role.	Start End Date
Role Type End Date	Date après laquelle la donnée de référence Organization Role n'est plus en vigueur.	Start End Date

Relations

Chaque donnée de référence ORGANIZATION ROLE

peut être associée à une ou plusieurs données de référence ORGANIZATION

Normes sources

HL7, dictionnaire DAMA, dictionnaire Merriam-Webster, sources de l'ICIS

Place

Donnée de référence

Définition : Lieu ou espace physiques.

Remarque 1 : Le niveau de granularité de la donnée de référence Place peut varier.

Remarque 2 : Une donnée de référence Place n'est pas nécessairement associée à une donnée de référence Service, Provider ou Organization.

Remarque 3 : La donnée de référence Place représente un lieu physique et non un endroit virtuel (p. ex. un numéro de téléphone, une adresse électronique, une adresse IP) ou un site anatomique.

Attribut de base	Définition	Domaine de valeur
Street Num	Numéro attribué à un édifice, à une maison ou à un terrain qui longe une rue. Remarque : Il s'agit du numéro attribué à la propriété et non à la rue.	Street Number
Street Name	Nom officiel de la rue reconnu par la municipalité. Remarque : Le nom de la rue ne devrait pas être traduit (p. ex. « Main » ne devrait pas être traduit par « Principale »).	Street Name
Street Type Code	Code qui indique le type de voie publique à l'échelle du Canada.	Street Type
Street Direction Code	Code qui indique le point cardinal qui qualifie le nom de la rue.	Street Direction
Municipality	Nom de la ville, du village, de l'agglomération ou d'un autre centre communautaire ou de livraison.	Municipality
Postal Code	Code alphanumérique à 6 caractères qui désigne une région définie par le service postal et qui respecte le format ANA NAN, où « A » représente une lettre de l'alphabet et « N » un chiffre.	Postal Code
Province Code	Code qui renvoie au nom des principales zones géographiques du Canada.	Canadian Province/Territory
Country Code	Code désignant une région géographique ou politique du monde.	Country

Relations

Chaque donnée de référence PLACE

peut désigner le lieu associé à une ou plusieurs données de référence ORGANIZATION

peut désigner le lieu associé à une ou plusieurs autres données de référence PLACE

peut désigner le lieu associé à une ou plusieurs données de référence PROVIDER

peut désigner le lieu associé à une ou plusieurs données de référence CLIENT

Normes sources

Normes pancanadiennes relatives au DSE, modèle RIM de HL7, classification SNOMED CT, normes ISO, dictionnaire de données du NHS, Modèle conceptuel des données sur la santé, sources de l'ICIS, Postes Canada, NCI

Provider

Donnée de référence

Définition : Personne qui a dispensé, dispense ou peut dispenser des services ou des biens liés aux soins de santé.

Remarque 1 : L'ICIS considère que la donnée de référence Provider correspond nécessairement à une personne. Il n'inclut pas les organismes (donnée de référence Organization) dans sa définition de dispensateur (donnée de référence Provider). L'ICIS a plutôt choisi de considérer la donnée de référence Organization comme une entité distincte. En raison de ce choix, sa définition de la donnée de référence Provider diffère des autres définitions.

Remarque 2 : L'ICIS ne considère pas les membres de la famille qui dispensent des services liés aux soins de santé à une personne (donnée de référence Client) comme des dispensateurs (donnée de référence Provider).

Remarque 3 : Une personne sans emploi inscrite auprès d'un organisme de réglementation professionnelle (donnée de référence Organization) peut correspondre à une donnée de référence Provider dispensant des services ou des biens liés aux soins de santé (p. ex. un médecin qui est agréé par le collège de médecins, mais qui n'exerce pas à l'heure actuelle).

Remarque 4 : Un dispensateur (donnée de référence Provider) peut être associé à aucune donnée de référence Client et ne participer à aucun épisode de services de santé (donnée transactionnelle Health Service Event) à aucun endroit (donnée de référence Place).

Attribut de base	Définition	Domaine de valeur
Identifiant	Nombre ou code unique émis aux fins d'identification de la donnée de référence Provider.	Provider Identifier
Identifiant Type Code	Code qui catégorise le type de domaine de valeur Provider Identifier.	Provider Identifier Type
Authority Issuing Identifier	À déterminer	À déterminer
Provider Role Code	Code qui indique le type de rôle utilisé pour catégoriser la donnée de référence Provider.	Provider Role
Gender Code	Code utilisé pour indiquer le sexe du dispensateur visé par la donnée de référence Provider. Remarque 1 : À l'ICIS, les valeurs soumises pour les attributs et les éléments de données utilisant le domaine de valeur Gender peuvent être fondées sur les rôles sociétaux ou culturels, sur le phénotype (apparence de la personne) ou sur le génotype (constitution génétique de la personne), selon les besoins de chaque banque de données.	Gender
Birthdate	Valeur numérique qui correspond au jour de naissance du dispensateur visé par la donnée de référence Provider.	Start End Date

Relations

Chaque donnée de référence PROVIDER

peut être associée à une ou plusieurs données transactionnelles CLAIM

peut être associée à une ou plusieurs données de référence CLIENT

peut être associée à une ou plusieurs données transactionnelles ENCOUNTER

peut être associée à une ou plusieurs données transactionnelles INTERVENTION

peut être associée à une ou plusieurs données transactionnelles MEDICATION INCIDENT

peut être associée à une ou plusieurs données transactionnelles OBSERVATION

peut avoir une ou plusieurs données de référence ORGANIZATION comme employeur

peut être associée à une ou plusieurs données transactionnelles SERVICE REQUEST

peut être à l'origine d'une ou de plusieurs données transactionnelles STANDARD ASSESSMENT

Normes sources

Normes pancanadiennes relatives au DSE, modèle RIM de HL7, classification SNOMED CT, normes ISO, dictionnaire de données du NHS, Modèle conceptuel des données sur la santé, sources de l'ICIS

Service

Donnée de référence

Définition : Constituant d'une catégorie de soins de santé, de soins spécialisés ou de services administratifs représentant une activité susceptible de consommer des ressources et visant à influencer directement ou indirectement sur l'état de santé d'un patient (donnée de référence Client).

Remarque 1 : La donnée de référence Service représente surtout un concept administratif, tandis que la donnée transactionnelle Health Service Event correspond aux activités susceptibles de découler de la prestation d'un service.

Remarque 2 : La donnée de référence Service peut englober une série de données transactionnelles Health Service Event.

Remarque 3 : Les services dispensés (donnée de référence Service) sont déterminés en fonction des besoins liés à l'affection ou de l'objectif relatif aux soins.

Remarque 4 : Les données de référence Service peuvent contenir des données de référence Service.

Attribut de base	Définition	Domaine de valeur
Service Code	À déterminer	À déterminer

Relations

Chaque donnée de référence SERVICE

peut être associée à une ou plusieurs relations multivoques HEALTH SERVICE EVENT PROVIDER

peut être associée à une ou plusieurs autres données de référence SERVICE

Normes sources

Modèle conceptuel des données sur la santé, modèle d'architecture de l'ICIS de 2015, HL7 (v. 3), normes pancanadiennes relatives au DSE, classification SNOMED CT, normes ISO, dictionnaire de données du NHS, NCI, METeOR, sources de l'ICIS

Service Request

Donnée transactionnelle

Définition : Demande de service lié aux soins de santé.

Remarque 1 : Un service peut inclure un bien (p. ex. demande de consultation, demande d'épreuve de laboratoire, demande d'examen d'imagerie diagnostique).

Sous-type de la donnée transactionnelle Health Service Event

Attribut de base	Définition	Domaine de valeur
Service Request Type Code	Code qui indique un type de demande de service.	Service Request Type

Relations

Chaque donnée transactionnelle SERVICE REQUEST

ne doit viser qu'une seule donnée de référence CLIENT

ne peut être liée qu'à une seule donnée de référence PROVIDER

peut entraîner une ou plusieurs données transactionnelles ENCOUNTER

peut entraîner une ou plusieurs données transactionnelles INTERVENTION

peut être associée à une ou plusieurs données de référence MATERIAL

peut entraîner une ou plusieurs données transactionnelles SERVICE REQUEST

Normes sources

Normes pancanadiennes relatives au DSE, modèle RIM de HL7, classification SNOMED CT, normes ISO, dictionnaire de données du NHS, Modèle conceptuel des données sur la santé, sources de l'ICIS

Specimen

Donnée de référence

Définition : Échantillon de tissu, de fluide corporel, de nourriture ou d'une autre substance que l'on prélève pour appuyer l'évaluation, le diagnostic, le traitement, l'atténuation ou la prévention d'une maladie, d'un trouble ou d'un état physique anormal, ou de ses symptômes.

Sous-type de la donnée de référence Material

Attribut de base	Définition	Domaine de valeur
Specimen Type Code	Code qui indique un type d'échantillon.	Specimen Type

Relations

Chaque donnée de référence SPECIMEN

ne peut être associée qu'à une seule donnée transactionnelle INTERVENTION

peut être liée à une ou plusieurs données de référence ORGAN

ne peut constituer le motif que d'une seule donnée transactionnelle SERVICE REQUEST

Normes sources

Normes pancanadiennes relatives au DSE, modèle RIM de HL7, classification SNOMED CT, normes ISO, dictionnaire de données du NHS, Modèle conceptuel des données sur la santé, système LOINC et base de données pCLOCD, services de santé publique des États-Unis, sources de l'ICIS

Standard Assessment

Donnée transactionnelle

Définition : Outil autorisé servant à recueillir de l'information sur un ensemble d'observations et d'interventions (p. ex. instrument d'évaluation pour services à domicile interRAI, instrument FIM^{MD}).

Sous-type de la donnée transactionnelle Health Service Event

Attribut de base	Définition	Domaine de valeur
Assessment Type Code	À déterminer	À déterminer
Assessment Instrument Type Code	Code qui désigne un outil autorisé servant à recueillir de l'information sur un ensemble d'observations et d'interventions.	Assessment Instrument Type

Relations

Chaque donnée transactionnelle STANDARD ASSESSMENT

ne doit viser qu'une seule donnée de référence CLIENT

ne peut être réalisée que par une seule donnée de référence CLIENT

peut être réalisée par une ou plusieurs données de référence PROVIDER

ne peut être réalisée que dans le cadre d'une seule donnée transactionnelle ENCOUNTER

peut comprendre une ou plusieurs données transactionnelles INTERVENTION

peut comprendre une ou plusieurs données transactionnelles MEDICATION INCIDENT

peut comprendre une ou plusieurs données transactionnelles OBSERVATION

Normes sources

Normes pancanadiennes relatives au DSE, modèle RIM de HL7, classification SNOMED CT, normes ISO, dictionnaire de données du NHS, Modèle conceptuel des données sur la santé, instruments interRAI, sources de l'ICIS

Domaines de valeur

Un domaine de valeur englobe une définition, les codes de valeur, la description des valeurs et, s'il y a lieu, le contenu sémantique des valeurs propres au domaine. Il peut également contenir des métadonnées supplémentaires. À l'ICIS, le terme « domaine de valeur » désigne également ensemble de valeurs, valeurs admissibles, ensemble de codes ou domaine.

Les domaines de valeur ne sont pas des éléments de données, mais plutôt la liste des valeurs admissibles d'un élément de données.

La présente section fournit une description et l'ensemble d'attributs de chaque domaine de valeur.

Address data elements

Address data elements non structurés

Description

Définition	Ensemble d'attributs qui servent à déterminer un lieu physique de manière à permettre la distribution postale. Remarque 1 : S'il y a lieu, consulter les normes du Dictionnaire de données du MDRI relatives aux domaines de valeur pour connaître le code des valeurs admissibles. Remarque 2 : Les attributs ne sont pas tous obligatoires.
Normes sources	HL7, Postes Canada, NCI, Dictionnaire de données du MDRI

Ensemble d'attributs

Attributs	Contenu sémantique de la valeur
Address Line 1	Renseignements sur la livraison qui peuvent englober les éléments suivants : numéro d'unité, numéro municipal, suffixe du numéro municipal, nom de la rue, type de rue, direction de rue, identificateur de route rurale, renseignements sur la succursale et mention « Poste restante ».
Address Line 2	Renseignements sur la livraison qui peuvent englober les éléments suivants : numéro d'unité, numéro municipal, suffixe du numéro municipal, nom de la rue, type de rue, direction de rue, identificateur de route rurale, renseignements sur la succursale et mention « Poste restante ».
Municipality	Nom de la ville, du village, de l'agglomération ou d'un autre centre communautaire ou de livraison.
Canadian Province/Territory	Nom d'une zone géographique principale du Canada.
Postal Code	Code postal désignant une région définie par le service postal.
Country	Nom d'une région géographique ou politique du monde.

Structured address data elements

Description

Définition	<p>Ensemble d'attributs qui servent à déterminer un lieu physique de manière à permettre les analyses géospatiales.</p> <p>Remarque 1 : S'il y a lieu, consulter les normes du Dictionnaire de données du MDRI relatives aux domaines de valeur pour connaître le code des valeurs admissibles.</p> <p>Remarque 2 : Les attributs ne sont pas tous obligatoires.</p>
Normes sources	HL7, Postes Canada, NCI, Dictionnaire de données du MDRI

Ensemble d'attributs

Attributs	Contenu sémantique de la valeur
Additional Locator	Il peut s'agir d'un type d'unité, comme un appartement, un bureau ou un étage. Une adresse peut contenir plusieurs types d'unité (p. ex. « troisième étage, APP 342 »). Il peut également s'agir d'un indicateur qui, au lieu de préciser davantage le lieu, redirige vers un autre lieu (p. ex. la mention « t.o. », qui signifie « en face de », est utilisée aux Pays-Bas dans le cas d'un bateau-logement situé de l'autre côté de la rue, en face d'une maison).
Delivery Address Line	On utilise fréquemment une ligne d'adresse de livraison au lieu de préciser le mode de livraison, le centre de livraison, etc. Une adresse comprend habituellement soit une ligne d'adresse de livraison, soit une ligne d'adresse municipale.
Street Address Line	On utilise fréquemment une ligne d'adresse municipale au lieu de préciser le numéro de l'édifice, le nom de la rue, le type de rue, etc. Une adresse comprend habituellement soit une ligne d'adresse de livraison, soit une ligne d'adresse municipale.
Building Number Numeric	Portion numérique du numéro d'immeuble.
Building Number	Numéro attribué à un édifice, à une maison ou à un terrain qui longe une rue. Également appelé « numéro municipal principal ». Il s'agit du numéro attribué à la propriété et non à la rue.
Building Number Suffix	Caractère alphabétique, fraction ou autre élément de texte qui figure après la portion numérique du numéro d'immeuble.
Care of	Nom de la personne qui se chargera de recevoir la livraison à l'adresse indiquée, puis de la transmettre au destinataire cible.
Census Tract	Sous-unité géographique définie à des fins démographiques.
Country	Nom d'une région géographique ou politique du monde.
County or Parish	Sous-unité d'un État ou d'une province (49 États américains utilisent le terme « county »; la Louisiane utilise le terme « parish »).
Municipality	Nom de la ville, du village, de l'agglomération ou d'un autre centre communautaire ou de livraison.
Delimiter	Les délimiteurs s'impriment sans espace. Si aucune valeur n'est fournie, le délimiteur apparaît comme un saut de ligne.

Attributs	Contenu sémantique de la valeur
Delivery Installation Type	Indique le type de centre de livraison (endroit où le courrier est livré avant son envoi final selon le mode de livraison indiqué). Il peut notamment s'agir d'un bureau de poste, d'un poste de facteurs, d'un centre postal communautaire ou d'une succursale postale.
Delivery Installation Area	Emplacement du centre de livraison. Il s'agit habituellement d'une ville. Cet élément n'est requis que dans la mesure où le secteur diffère de la municipalité. Secteur desservi par un centre ou un service postal, tel qu'un facteur, une route de distribution rurale ou une route postale en particulier.
Delivery Installation Qualifier	Numéro, lettre ou nom servant à désigner un centre de livraison (p. ex. pour une succursale A, le qualificateur du centre de livraison serait « A »).
Street Direction	Point cardinal qui qualifie le nom de la rue (p. ex. Est, Nord).
Delivery Mode	Indique le type de service offert ou le mode de livraison (p. ex. case postale, route rurale, poste restante).
Delivery Mode Identifier	Donne des renseignements sur l'acheminement du courrier, comme le numéro de l'itinéraire du facteur. Il s'agit du numéro d'identification de l'indicateur (numéro de case ou de route rurale).
Intersection	Indique que l'adresse réelle se trouve À L'INTERSECTION d'au moins 2 rues ou À PROXIMITÉ de cette intersection.
Post Box	Case numérotée située dans une succursale postale.
Precinct	Sous-section d'une municipalité.
U.S. State	Nom d'une subdivision administrative principale des États-Unis.
Canadian Province/Territory	Nom d'une zone géographique principale du Canada.
Street Name Base	Nom de base d'une chaussée ou d'une artère reconnu par une municipalité (à l'exclusion du type de rue et de la direction).
Street Name	Nom officiel reconnu par la municipalité; celui-ci ne devrait pas être traduit (p. ex. « Main » ne devrait pas être traduit par « Principale »).
Street Type	Type de voie publique (p. ex. rue, avenue).
Unit Identifier	Numéro ou nom d'une unité particulière au sein d'un édifice ou d'un complexe, tel que celui-ci a été attribué par les responsables de l'édifice ou du complexe.
Unit Designator	Indique le type d'unité particulière au sein d'un édifice ou d'un complexe (p. ex. un appartement ou un étage).
Postal Code	Code postal désignant une région définie par le service postal.

Address Type

Ce domaine de valeur ne s'inscrit pas dans le cadre de la portée du présent Dictionnaire de données du MDRI, n'étant utilisé que dans la Base de données médicales Scott's (BDMS). Il a donc fait l'objet d'un archivage. Le Dictionnaire de données du MDRI préconise l'adoption des codes de valeur de HL7 (PostalAddressUse). Si d'autres banques de données entreprennent un jour de recueillir des données relatives au domaine de valeur Address Type, ce dernier sera alors intégré au Dictionnaire de données du MDRI. Pour en savoir plus sur le domaine de valeur Address Type, veuillez communiquer avec l'équipe de la BDMS.

Assessment Instrument Type

Description du domaine de valeur

Définition	Code qui désigne un outil autorisé servant à recueillir de l'information sur un ensemble d'observations et d'interventions.
Classe de représentation	Code
Nombre maximal de caractères	12
Nombre minimal de caractères	3
Type de domaine de valeur	Énuméré
Normes sources	Sources de l'ICIS

Valeurs admissibles

Nom	Code de la valeur	Description de la valeur	Contenu sémantique de la valeur
Assessment Instrument Type	AIMFS	Échelle d'invalidité ASIA (échelle de Frankel modifiée)	s.o.
	AIS	Échelle abrégée des traumatismes	s.o.
	AlphaFIM	Instrument AlphaFIM (Functional Independence Measure)	s.o.
	CCA	Évaluation cognitive de l'ICIS	s.o.
	CCNURS	Indice d'urgence du Réseau de soins cardiaques	s.o.
	CPES-IC	Sondage sur les expériences d'hospitalisation des patients canadiens	s.o.
	CTAS	Échelle canadienne de triage et de gravité	s.o.
	FIM	Instrument FIM (Functional Independence Measure)	s.o.

Nom	Code de la valeur	Description de la valeur	Contenu sémantique de la valeur
Assessment Instrument Type (suite)	GCS	Échelle de Glasgow	s.o.
	GOS	Échelle de résultats Glasgow	s.o.
	HRQOL SF-36	Qualité de vie liée à l'état de santé autodéclaré	s.o.
	IADLA	Évaluation des activités instrumentales de la vie quotidienne de l'ICIS	s.o.
	interRAI CMH	Évaluation interRAI de la santé mentale en milieu communautaire	s.o.
	interRAI CA	Évaluation à l'accueil interRAI	s.o.
	ISS	Indice de gravité de la blessure	s.o.
	MAIS	Échelle abrégée des traumatismes — maximum	s.o.
	PTS	Indice pédiatrique de traumatisme	s.o.
	RAI-HC	Instrument d'évaluation des résidents — services à domicile	s.o.
	RAI-MH	Instrument d'évaluation des résidents — santé mentale	s.o.
	RAI-MDS 2.0	Instrument d'évaluation des résidents — fichier minimal 2.0	s.o.
	RANCHOS	Échelle de Rancho Los Amigos	s.o.
	RTS	Indice révisé du traumatisme	s.o.
	TRISS	Indice de gravité de la lésion traumatique	s.o.
	VAA	Évaluation de l'acuité visuelle	s.o.
	VAS	Échelle visuelle analogue	s.o.
	WCWLT	Outil d'établissement des priorités pour la liste d'attente de l'Ouest du Canada	s.o.
	WOMAC	Indice WOMAC (Western Ontario and McMaster Universities Osteoarthritis Index)	s.o.

Authority Issuing Client Identifier

Description du domaine de valeur

Définition	Code qui désigne l'entité juridique ou l'organisme ayant attribué le domaine de valeur Client Identifier.
Classe de représentation	Code
Nombre maximal de caractères	2
Nombre minimal de caractères	2
Type de domaine de valeur	Énuméré
Normes sources	Classification SNOMED CT, ensemble de référence sur les SSP

Valeurs admissibles

Nom	Code de la valeur	Description de la valeur	Contenu sémantique de la valeur
Authority Issuing Client Identifier	AB	Santé Alberta	s.o.
	PE	Ministère de la Santé et du Mieux-être de l'Île-du-Prince-Édouard	s.o.
	MB	Santé, Aînés et Vie active Manitoba	s.o.
	QC	Ministère de la Santé et des Services sociaux du Québec	s.o.
	ON	Ministère de la Santé et des Soins de longue durée de l'Ontario	s.o.
	BC	Ministère de la Santé de la Colombie-Britannique	s.o.
	SK	Santé Saskatchewan	s.o.
	NB	Ministère de la Santé du Nouveau-Brunswick	s.o.
	NL	Ministère de la Santé et des Services communautaires de Terre-Neuve-et-Labrador	s.o.
	NT	Ministère de la Santé et des Services sociaux des Territoires du Nord-Ouest	s.o.
	NS	Ministère de la Santé et du Mieux-être de la Nouvelle-Écosse	s.o.
	NU	Ministère de la Santé et des Services sociaux du Nunavut	s.o.
YT	Ministère de la Santé et des Affaires sociales du Yukon	s.o.	

Nom	Code de la valeur	Description de la valeur	Contenu sémantique de la valeur
Authority Issuing Client Identifier (suite)	CF	Forces armées canadiennes	s.o.
	CI	Immigration, Réfugiés et Citoyenneté Canada	s.o.
	CS	Service correctionnel du Canada	s.o.
	AA	Affaires autochtones et du Nord Canada	s.o.
	RC	Gendarmerie royale du Canada	s.o.
	VA	Anciens Combattants Canada	s.o.
	WC	Commission des accidents du travail	s.o.

Canadian Province/Territory

Description du domaine de valeur

Définition	Code qui renvoie au nom des principales zones géographiques du Canada.
Classe de représentation	Code
Nombre maximal de caractères	2
Nombre minimal de caractères	2
Type de domaine de valeur	Énuméré
Normes sources	Sources de l'ICIS, Postes Canada, norme ISO 3166, Ressources naturelles Canada

Valeurs admissibles

Nom	Code de la valeur	Description de la valeur	Contenu sémantique de la valeur
Canadian Province/Territory	AB	Alberta	s.o.
	BC	Colombie-Britannique	s.o.
	MB	Manitoba	s.o.
	NB	Nouveau-Brunswick	s.o.
	NL	Terre-Neuve-et-Labrador	s.o.
	NS	Nouvelle-Écosse	s.o.
	NT	Territoires du Nord-Ouest	s.o.
	NU	Nunavut	s.o.
	ON	Ontario	s.o.
	PE	Île-du-Prince-Édouard	s.o.
	QC	Québec	s.o.
	SK	Saskatchewan	s.o.
YT	Yukon	s.o.	

Claim Identifier

Description du domaine de valeur

Définition	Numéro ou code unique visant à identifier la donnée transactionnelle Claim.
Classe de représentation	Identificateur
Nombre maximal de caractères	s.o.
Nombre minimal de caractères	s.o.
Type de domaine de valeur	Non énuméré
Normes sources	s.o.

Valeurs admissibles

Nom	Code de la valeur	Description de la valeur	Contenu sémantique de la valeur
Claim Identifier	s.o. Identificateur unique de la facture soumis par les autorités compétentes.	s.o.	s.o.

Claim Authority Issuing Identifier

Description du domaine de valeur

Définition	Code qui désigne l'autorité compétente ayant soumis le domaine de valeur Claim Identifier.
Classe de représentation	Code
Nombre maximal de caractères	5
Nombre minimal de caractères	2
Type de domaine de valeur	Énuméré
Normes sources	Sources de l'ICIS

Valeurs admissibles

Nom	Code de la valeur	Description de la valeur	Contenu sémantique de la valeur
Claim Authority Issuing Identifier	HC	Santé Canada	s.o.
	BC	Ministère de la Santé de la Colombie-Britannique	s.o.
	AB	Santé Alberta	s.o.
	SK	Santé Saskatchewan	s.o.
	MB	Santé, Aînés et Vie active Manitoba	s.o.
	ON	Ministère de la Santé et des Soins de longue durée de l'Ontario	s.o.
	QC	Ministère de la Santé et des Services sociaux du Québec	s.o.
	NB	Ministère de la Santé du Nouveau-Brunswick	s.o.
	NS	Ministère de la Santé et du Mieux-être de la Nouvelle-Écosse	s.o.
	PE	Ministère de la Santé et du Mieux-être de l'Île-du-Prince-Édouard	s.o.
	NL	Ministère de la Santé et des Services communautaires de Terre-Neuve-et-Labrador	s.o.
	YT	Ministère de la Santé et des Affaires sociales du Yukon	s.o.
	NT	Ministère de la Santé et des Services sociaux des Territoires du Nord-Ouest	s.o.
	NU	Ministère de la Santé et des Services sociaux du Nunavut	s.o.
FNIHB	Direction générale de la santé des Premières nations et des Inuits	s.o.	

Client Identifier

Description du domaine de valeur

Définition	Numéro ou code unique servant à identifier une personne visée par des soins (de santé).
Classe de représentation	Identificateur
Nombre maximal de caractères	s.o.
Nombre minimal de caractères	s.o.
Type de domaine de valeur	Non énuméré
Normes sources	Sources de l'ICIS, normes ISO

Valeurs admissibles

Nom	Code de la valeur	Description de la valeur	Contenu sémantique de la valeur
Client Identifier	s.o. Format alphanumérique	s.o.	s.o.

Client Identifier Type

Description du domaine de valeur

Définition	Code qui désigne le type d'identificateur utilisé pour distinguer les clients. Remarque 1 : Ce code peut reposer sur des systèmes d'identification géographiques ou administratifs. Cet attribut devrait favoriser un schéma d'identification commun à l'échelle de divers systèmes.
Classe de représentation	Code
Nombre maximal de caractères	2
Nombre minimal de caractères	2
Type de domaine de valeur	Énuméré
Normes sources	METeOR, Groupe des technologies appliquées de l'ONU, ensemble de référence sur les SSP

Valeurs admissibles

Nom	Code de la valeur	Description de la valeur	Contenu sémantique de la valeur
Client Identifier Type	JH	Numéro de bénéficiaire de services de santé émis par l'autorité compétente	s.o.

Country

Description du domaine de valeur

Définition	Code désignant une région géographique ou politique du monde.
Classe de représentation	Code
Nombre maximal de caractères	3
Nombre minimal de caractères	3
Type de domaine de valeur	Énuméré
Normes sources	Norme ISO 3166, classification SNOMED CT

Valeurs admissibles

Nom	Code de la valeur	Description de la valeur	Contenu sémantique de la valeur
Country	AFG	Afghanistan	s.o.
	ALA	Åland (îles d')	s.o.
	ALB	Albanie	s.o.
	DZA	Algérie	s.o.

Remarque

Seule une partie de la liste des codes de valeur est présentée ci-dessus. Pour obtenir la liste complète, veuillez communiquer avec l'équipe du MDRI (mdri@icis.ca).

Drug Authority Issuing Identifier

Description du domaine de valeur

Définition	Code qui désigne l'entité administrative ou l'autorité compétente ayant attribué le domaine de valeur Drug Identifier.
Classe de représentation	Code
Nombre maximal de caractères	5
Nombre minimal de caractères	2
Type de domaine de valeur	Énuméré
Normes sources	Sources de l'ICIS

Valeurs admissibles

Nom	Code de la valeur	Description de la valeur	Contenu sémantique de la valeur
Drug Authority Issuing Identifier	HC	Santé Canada	s.o.
	BC	Ministère de la Santé de la Colombie-Britannique	s.o.
	AB	Santé Alberta	s.o.
	SK	Santé Saskatchewan	s.o.
	MB	Santé, Aînés et Vie active Manitoba	s.o.
	ON	Ministère de la Santé et des Soins de longue durée de l'Ontario	s.o.
	QC	Ministère de la Santé et des Services sociaux du Québec	s.o.
	NB	Ministère de la Santé du Nouveau-Brunswick	s.o.
	NS	Ministère de la Santé et du Mieux-être de la Nouvelle-Écosse	s.o.
	PE	Ministère de la Santé et du Mieux-être de l'Île-du-Prince-Édouard	s.o.
	NL	Ministère de la Santé et des Services communautaires de Terre-Neuve-et-Labrador	s.o.
	YT	Ministère de la Santé et des Affaires sociales du Yukon	s.o.
	NT	Ministère de la Santé et des Services sociaux des Territoires du Nord-Ouest	s.o.
	NU	Ministère de la Santé et des Services sociaux du Nunavut	s.o.
FNIHB	Direction générale de la santé des Premières nations et des Inuits	s.o.	

Drug Identifier

Description du domaine de valeur

Définition	Code numérique unique qui désigne un médicament.
Classe de représentation	Identificateur
Nombre maximal de caractères	s.o.
Nombre minimal de caractères	s.o.
Type de domaine de valeur	Non énuméré
Normes sources	Sources de l'ICIS

Valeurs admissibles

Nom	Code de la valeur	Description de la valeur	Contenu sémantique de la valeur
Drug Identifier	s.o.	s.o.	s.o.

Drug Identifier Type

Description du domaine de valeur

Définition	Code qui catégorise le type d'identificateur du médicament.
Classe de représentation	Code
Nombre maximal de caractères	4
Nombre minimal de caractères	3
Type de domaine de valeur	Énuméré
Normes sources	Sources de l'ICIS

Valeurs admissibles

Nom	Code de la valeur	Description de la valeur	Contenu sémantique de la valeur
Code qui catégorise le type d'identificateur du médicament	DIN	Numéro d'identification du médicament	Attribué par Santé Canada
	PDIN	Pseudo-numéro d'identification du médicament	Défini par l'autorité compétente

Education Field of Study

Ce domaine de valeur ne s'inscrit pas dans le cadre de la portée du présent Dictionnaire de données du MDRI, n'étant utilisé que dans les banques de données sur les ressources humaines de la santé (RHS). Il a donc fait l'objet d'un archivage. Le Dictionnaire de données du MDRI préconise l'adoption des codes de valeur des regroupements principaux énoncés dans la norme Classification des programmes d'enseignement (CPE) Canada. Si d'autres banques de données entreprennent un jour de recueillir des données relatives au domaine de valeur Education Field of Study, ce dernier sera alors intégré au Dictionnaire de données du MDRI. Pour en savoir plus sur le domaine de valeur Education Field of Study, veuillez communiquer avec l'équipe des banques de données sur les RHS.

Education Level

Description du domaine de valeur

Définition	Code qui indique le niveau d'études terminé ou le diplôme obtenu par une personne.
Classe de représentation	Code
Nombre maximal de caractères	5
Nombre minimal de caractères	2
Type de domaine de valeur	Énuméré
Normes sources	HL7, Statistique Canada, classification SNOMED CT, METeOR

Valeurs admissibles

Nom	Code de la valeur	Description de la valeur	Contenu sémantique de la valeur
Education Level	ELEM	Études primaires	s.o.
	SEC	Études secondaires partielles	s.o.
	HS	Diplôme d'études secondaires	s.o.
	SCOL	Études collégiales partielles	s.o.
	CD	Diplôme d'études collégiales	s.o.
	SBAC	Études partielles au baccalauréat	s.o.
	BD	Baccalauréat	s.o.
	SPB	Études supérieures partielles	s.o.
	GD	Diplôme d'études supérieures	s.o.
	POSTG	Doctorat ou formation postdoctorale	s.o.
	AD	Certificat ou diplôme technique, d'apprenti ou de métier	s.o.
	NF	Aucune formation	s.o.

Functional Centre

Description du domaine de valeur

Définition	Code servant à identifier un centre d'activité précis.
Classe de représentation	Code
Nombre maximal de caractères	9
Nombre minimal de caractères	9
Type de domaine de valeur	Énuméré
Normes sources	Normes SIG

Valeurs admissibles

Nom	Code de la valeur	Description de la valeur	Contenu sémantique de la valeur
Functional Centre	Codes de valeur tirés des Normes SIG	Description des valeurs tirées des Normes SIG	s.o.

Gender

Description du domaine de valeur

Définition	Code déterminé par les rôles, les comportements, les expressions et les identités construits socialement pour les filles, les femmes, les garçons, les hommes et les personnes de diverses identités de genre au sein d'une société. Remarque : Selon les exigences opérationnelles, les banques de données de l'ICIS peuvent recueillir une valeur plus précise du genre, comme l'identité de genre (attribut Gender Identity) ou le genre exprimé (attribut Lived Gender), conformément à ce qui est décrit ci-dessous.
Classe de représentation	Code
Nombre maximal de caractères	3
Nombre minimal de caractères	1
Type de domaine de valeur	Énuméré
Normes sources	Statistique Canada, HL7, Instituts de recherche en santé du Canada, Commission ontarienne des droits de la personne

Attributs fondés sur le domaine de valeur Gender

Nom	Définition
Gender Identity	Expérience intime et personnelle de son genre, telle que vécue par chacun. La notion d'identité sexuelle a trait au fait de se sentir femme, homme, les 2, aucun ou autrement, selon où l'on se positionne sur le spectre du genre. L'identité de genre d'une personne peut correspondre ou non au sexe qui lui a été assigné à la naissance.
Lived Gender	Fait référence à la manière dont une personne exprime ouvertement son genre. Cela peut inclure son comportement et son apparence, ainsi que le choix d'un nom et d'un pronom pour se définir.

Valeurs admissibles

Nom	Code de la valeur	Description de la valeur	Contenu sémantique de la valeur
Gender	F	Genre féminin	s.o.
	M	Genre masculin	s.o.
	D	Diverses identités de genre	Inclut les personnes qui déclarent un genre autre que masculin ou féminin. Inclut aussi les personnes qui se disent incertaines de leur genre, à la fois homme et femme, ou ni l'un ni l'autre.
	UNK	Inconnu	Inclut les cas où aucune valeur n'est déclarée ou inscrite; où une valeur s'applique, mais n'est pas connue.
	NA	Sans objet	Inclut les cas où il n'est pas approprié de poser la question, par exemple s'il s'agit d'un enfant.

Health Device Type

Description du domaine de valeur

Définition	Code qui indique le type de dispositif médical.
Classe de représentation	Code
Nombre maximal de caractères	9
Nombre minimal de caractères	7
Type de domaine de valeur	Énuméré
Normes sources	Sources de l'ICIS, classification SNOMED CT

Valeurs admissibles

Nom	Code de la valeur	Description de la valeur	Contenu sémantique de la valeur	Code de valeur parent
Health Device Type	717327006	Appareil d'angiographie	s.o.	s.o.
	304184000	Implant articulaire de la cheville	s.o.	40388003
	468315000	Dispositif de contention pour membre chez l'adulte	s.o.	s.o.
	717327006	Appareil d'artériographie	s.o.	s.o.
	705431005	Scooter électrique	s.o.	s.o.
	303500007	Implant auditif	s.o.	40388003
	37953008	Ridelles de lit	s.o.	s.o.
	385593000	Rétracteur vésical	s.o.	s.o.
	445255007	Stimulateur vésical	s.o.	s.o.
	337414009	Glucomètres	s.o.	s.o.
	706312006	Système d'absorptiométrie osseuse	s.o.	s.o.
	360316004	Orthèse	s.o.	s.o.
	230066007	Culotte d'incontinence	s.o.	s.o.
	87405001	Canne	s.o.	s.o.
	467735004	Système de surveillance par cathétérisme cardiaque	s.o.	s.o.
	19923001	Cathéter	s.o.	s.o.
	706088007	Dispositif de drainage du liquide céphalorachidien	s.o.	s.o.
	258593008	Dérivation du liquide céphalorachidien	s.o.	40388003
	360008003	Chaise d'aisance	s.o.	s.o.
	224900001	Aide à la communication	s.o.	s.o.
	717314007	Tableau de communication	s.o.	s.o.
	360277001	Dispositif de communication	s.o.	s.o.
	54953005	Tomodensitomètre	s.o.	s.o.
	57368009	Verres de contact	s.o.	s.o.
	348649005	Dispositif contraceptif	s.o.	s.o.
	74566002	Béquille	s.o.	s.o.
	27606000	Prothèse dentaire	s.o.	s.o.
	705383004	Dispositif d'aide pour manger et boire	s.o.	s.o.
	76428000	Prothèse du coude	s.o.	40388003
	468299009	Système d'électroconvulsivothérapie	s.o.	s.o.
50121007	Lunettes	s.o.	s.o.	

Nom	Code de la valeur	Description de la valeur	Contenu sémantique de la valeur	Code de valeur parent
Health Device Type (suite)	261802008	Caméra gamma	s.o.	s.o.
	6012004	Aide auditive	s.o.	s.o.
	303533002	Implant articulaire de la hanche	s.o.	40388003
	40388003	Implant	s.o.	s.o.
	705889006	Prothèse implantable du genou	s.o.	s.o.
	23973005	Sonde urinaire à demeure	s.o.	19923001
	6972009	Lithotriteur	s.o.	s.o.
	90003000	Appareil d'imagerie par résonance magnétique	s.o.	s.o.
	264865009	Loupe	s.o.	s.o.
	35398009	Appareillage de stomie	s.o.	s.o.
	59181002	Analyseur d'oxygène	s.o.	s.o.
	426160001	Respirateur d'oxygène	s.o.	s.o.
	462601004	Siège élévateur pour le bain	s.o.	s.o.
	717326002	Système de TEP-TDM	s.o.	s.o.
	57395004	Équipement de contrainte physique	s.o.	s.o.
	39821008	Appareil de tomographie par émission de positons (TEP)	s.o.	s.o.
	360302009	Détendeur de pression	s.o.	s.o.
	225743009	Salle d'isolement	s.o.	s.o.
	304124003	Implant articulaire de l'épaule	s.o.	40388003
	717313001	Système de tomographie par émission monophotonique (TEMP)	s.o.	s.o.
	39690000	Sphygmomanomètre	s.o.	s.o.
	16650009	Attelle	s.o.	s.o.
	717243002	Dispositif de contention du tronc	s.o.	s.o.
	439579002	Tampon absorbant pour le prélèvement d'urine	s.o.	s.o.
272189001	Équipement de ventilation	s.o.	s.o.	
705406009	Déambulateur	s.o.	s.o.	
58938008	Fauteuil roulant	s.o.	s.o.	

Health Service Event DateTime

Description du domaine de valeur

Définition	Date et heure de l'épisode de services de santé.
Classe de représentation	Date, heure
Nombre maximal de caractères	14
Nombre minimal de caractères	14
Type de domaine de valeur	Non énuméré
Normes sources	HL7

Valeurs admissibles

Nom	Format
Health Service Event DateTime	AAAA[MM][JJ][HH][MM][SS]

Intervention

Description du domaine de valeur

Définition	Code qui représente l'intervention en santé.
Classe de représentation	Code
Nombre maximal de caractères	18
Nombre minimal de caractères	6
Type de domaine de valeur	Énuméré
Normes sources	CCI, CCA, classification SNOMED CT

Valeurs admissibles

Nom	Code de la valeur	Description de la valeur	Contenu sémantique de la valeur
Intervention	Codes tirés de la CCI	Description des codes de la CCI	s.o.
	Codes tirés de la CCA	Description des codes de la CCA	s.o.
	Codes tirés de la SNOMED CT	Description des codes de la SNOMED CT	s.o.

Intervention System

Description du domaine de valeur

Définition	Code qui désigne le système de codes d'où sont tirées les valeurs des interventions en santé.
Classe de représentation	Code
Nombre maximal de caractères	9
Nombre minimal de caractères	3
Type de domaine de valeur	Énuméré
Normes sources	CCI, CCA, classification SNOMED CT

Valeurs admissibles

Nom	Code de la valeur	Description de la valeur	Contenu sémantique de la valeur
Intervention System	CCI	Classification canadienne des interventions en santé (CCI)	s.o.
	CCP	Classification canadienne des actes diagnostiques, thérapeutiques et chirurgicaux (CCA)	s.o.
	SNOMED CT	Classification SNOMED CT (Systematized Nomenclature of Medicine — Clinical Terms)	s.o.

Language

Description du domaine de valeur

Définition	Code à 3 lettres qui désigne un système de communication des idées ou d'expression des sentiments fondé sur des signes, des sons, des gestes ou des marques qui ont une signification commune. Remarque 1 : La norme ISO 639-3 a pour objectif de définir un identificateur à 3 lettres pour toutes les langues humaines connues.
Classe de représentation	Code
Nombre maximal de caractères	3
Nombre minimal de caractères	3
Type de domaine de valeur	Énuméré
Normes sources	Norme ISO 639-3, dictionnaire Merriam-Webster

Valeurs admissibles

Nom	Code de la valeur	Description de la valeur	Contenu sémantique de la valeur
Language	eng	Anglais	s.o.
	fra	Français	s.o.
	afr	Afrikaans	s.o.
	aka	Akan	s.o.

Remarque

Seule une partie de la liste des codes de valeur est présentée ci-dessus. Pour obtenir la liste complète, veuillez communiquer avec l'équipe du MDRI (mdri@icis.ca).

Missing Value Reason

Description du domaine de valeur : champs de caractère

Définition	<p>Raison précise qui explique pourquoi une valeur n'est pas disponible.</p> <p>Remarque 1 : Seul l'ICIS utilise le code de valeur INV. Ce code indique qu'une réponse ne satisfait pas au processus de valeur ajoutée de l'ICIS.</p> <p>Remarque 2 : La mise en œuvre de l'intégralité du domaine de valeur est facultative.</p> <p>Remarque 3 : Au minimum, les banques de données devraient utiliser les codes de valeur UNK et NA.</p>
Classe de représentation	Code
Nombre maximal de caractères	4
Nombre minimal de caractères	2
Type de domaine de valeur	Énuméré
Normes sources	HL7, NCI, entrepôt de données de l'ICIS

Valeurs admissibles : champs de caractère*

Nom	Code de la valeur	Description de la valeur	Contenu sémantique de la valeur
Missing Value Reason	INV	Non valide	Utilisée ainsi, la valeur ne correspond pas à un élément du domaine de valeur défini pour la variable. La réponse ne satisfait pas au processus de valeur ajoutée de l'ICIS. Correspond à Réponse invalide (-1) dans l'entrepôt de données de l'ICIS.
	DER	Dérivée	Il peut y avoir une valeur réelle, mais celle-ci doit être dérivée de l'information fournie. Sous-type de Non valide.
	OTH	Autre	La valeur réelle ne fait pas partie de l'ensemble de valeurs permises du domaine de valeur défini pour la variable. Sous-type de Non valide. Correspond à Valeur non valide (-8) dans l'entrepôt de données de l'ICIS.
	UNC	Non codifiée	La valeur réelle n'a pas encore été codifiée pour l'ensemble de valeurs approuvé du domaine. S'il est déterminé que le concept ne peut être codifié, il faut alors utiliser le code de valeur OTH. Sous-type de Non valide. Correspond à Valeur non valide (-8) dans l'entrepôt de données de l'ICIS.

Nom	Code de la valeur	Description de la valeur	Contenu sémantique de la valeur
Missing Value Reason (suite)	MSK	Masquée	De l'information existe, mais pour des raisons de sécurité, de confidentialité ou autres, elle n'a pas été fournie.
	NA	Sans objet	Aucune valeur appropriée n'existe. Correspond à Sans objet (-7) dans l'entrepôt de données de l'ICIS.
	UNK	Inconnue	Une valeur appropriée s'applique, mais elle n'est pas connue. Correspond à Non nécessaire (-3) dans l'entrepôt de données de l'ICIS.
	ASKU	Question posée, réponse inconnue	L'information a fait l'objet d'une recherche, mais n'a pas été trouvée. Sous-type de Inconnue.
	NAV	Temporairement non disponible	L'information n'est pas disponible actuellement, mais devrait l'être ultérieurement. Sous-type de Question posée, réponse inconnue. Correspond à Pas encore disponible (-4) dans l'entrepôt de données de l'ICIS.
	NASK	Question non posée	L'information n'a pas fait l'objet d'une recherche. Sous-type de Inconnue. Correspond à Non nécessaire (-3) dans l'entrepôt de données de l'ICIS.
	QS	Quantité suffisante	La quantité précise n'est pas connue, mais elle n'est pas nulle; elle n'est pas précisée parce qu'elle constitue la majorité du matériel. Sous-type de Inconnue.
	TRC	Trace	La valeur est supérieure à 0, mais trop minime pour être quantifiée. Sous-type de Inconnue.
	NINF	Infini négatif	Infinité de nombres négatifs.
	PINF	Infini positif	Infinité de nombres positifs.
	NLC	Ne fait plus l'objet d'une collecte	Dans l'entrepôt de données de l'ICIS, cette valeur est attribuée à un élément de données qui n'est plus recueilli.
	NPC	Non recueilli auparavant	Dans l'entrepôt de données de l'ICIS, cette valeur est attribuée à un élément de données qui n'était pas recueilli les années précédentes.

Remarque

* Sur demande, l'équipe du MDRI (mdri@icis.ca) peut fournir les codes des raisons des valeurs manquantes pour les champs autres qu'à caractères.

Municipality

Description du domaine de valeur

Définition	Nom de la ville, du village, de l'agglomération ou d'un autre centre communautaire ou de livraison.
Classe de représentation	Texte
Nombre maximal de caractères	s.o.
Nombre minimal de caractères	s.o.
Type de domaine de valeur	Non énuméré
Normes sources	HL7, NCI, Postes Canada

Valeurs admissibles

Nom	Code de la valeur	Description de la valeur	Contenu sémantique de la valeur
Municipalité	s.o.	s.o.	s.o.

Observation Coded Value System

Description du domaine de valeur

Définition	Code qui désigne le système de codes d'où sont tirées les valeurs relatives aux observations. Exemples : Le code de valeur 45715-0 (céphalée) fait partie du système de codes LOINC. Le code de valeur 57900-3 (âge de l'échantillon) fait partie de la base de données pCLOCD.
Classe de représentation	Code
Nombre maximal de caractères	6
Nombre minimal de caractères	5
Type de domaine de valeur	Énuméré
Normes sources	Normes pancanadiennes

Valeurs admissibles

Nom	Code de la valeur	Description de la valeur	Contenu sémantique de la valeur
Observation Coded Value System	LOINC	Système LOINC (Logical Observation Identifier Names and Codes)	s.o.
	pCLOCD	Base de données pancanadienne des codes d'observation de laboratoire (pCLOCD)	s.o.

Observation Type

Description du domaine de valeur

Définition	Code qui indique le type d'observation Exemples : Code de valeur : 45715-0 (LOINC) Description de la valeur : céphalée Code de valeur : 57900-3 (pCLOCD) Description de la valeur : âge de l'échantillon
Classe de représentation	Code
Nombre maximal de caractères	10
Nombre minimal de caractères	3
Type de domaine de valeur	Énuméré
Normes sources	Système LOINC, base de données pCLOCD

Valeurs admissibles

Nom	Code de la valeur	Description de la valeur	Contenu sémantique de la valeur
Observation Type	Codes tirés du système LOINC et de la base de données pCLOCD	Description des codes du système LOINC et de la base de données pCLOCD	s.o.

Observation Value

Description du domaine de valeur

Définition	Information qui découle de l'observation. Remarque : Les données peuvent prendre diverses formes, notamment celle d'une date, d'une heure, d'un texte, d'un code ou d'un nombre.
Classe de représentation	Date, heure, texte, code, nombre
Nombre maximal de caractères	s.o.
Nombre minimal de caractères	s.o.
Type de domaine de valeur	Non énuméré
Normes sources	Norme FHIR de HL7

Valeurs admissibles

Nom	Code de la valeur	Description de la valeur	Contenu sémantique de la valeur
Observation Value	s.o.	s.o.	s.o.

Organ Type

Description du domaine de valeur

Définition	Code qui désigne une structure composée d'au moins 2 types de tissus remplissant conjointement une fonction donnée.
Classe de représentation	Code
Nombre maximal de caractères	3
Nombre minimal de caractères	3
Type de domaine de valeur	Énuméré
Normes sources	Sources de l'ICIS

Valeurs admissibles

Nom	Code de la valeur	Description de la valeur	Contenu sémantique de la valeur	Code de valeur parent
Organ Type	KDD	Reins/dialyse (inclut les transplantations en bloc)	s.o.	s.o.
	KDL	Rein gauche	s.o.	KDD
	KDR	Rein droit	s.o.	KDD
	KDO	Rein — un (conversion)	s.o.	KDD
	KDT	Rein — 2 (conversion)	s.o.	KDD
	LVR	Foie	s.o.	s.o.
	LLL	Foie, lobe gauche	s.o.	LVR
	LRL	Foie, lobe droit	s.o.	LVR
	LLS	Foie, segment latéral	s.o.	LVR
	LVT	Foie — 2 (conversion)	s.o.	LVR
	HRT	Cœur	s.o.	s.o.
	LUB	Poumon (bilatéral)	s.o.	s.o.
	LUL	Poumon gauche	s.o.	LUB
	LUR	Poumon droit	s.o.	LUB
	HLC	Combinaison cœur-poumon	s.o.	s.o.
	LUO	Poumon — un (conversion)	s.o.	s.o.
	LUT	Poumon — 2 (conversion)	s.o.	s.o.
	PAN	Pancréas (entier)	s.o.	s.o.
	PAS	Pancréas, segment	s.o.	PAN
	PAI	Pancréas, îlots pancréatiques	s.o.	PAN
	PAE	Pancréas, drainage exocrine	s.o.	PAN
	PAD	Pancréas, drainage exocrine (urinaire)	s.o.	PAN
	PAW	Pancréas, obstruction Wirsung avec polymère	s.o.	PAN
	BOW	Intestins	s.o.	s.o.
	CLU	Fipe (foie, intestin grêle, pancréas, estomac)	s.o.	s.o.
	OMO	Autre extraction multiviscérale en bloc	s.o.	s.o.

Organization Category

Description du domaine de valeur

Définition	Code qui indique le type d'organisme par rapport au système de santé.
Classe de représentation	Code
Nombre maximal de caractères	4
Nombre minimal de caractères	3
Type de domaine de valeur	Énuméré
Normes sources	Sources de l'ICIS, HL7

Valeurs admissibles

Nom	Code de la valeur	Description de la valeur	Contenu sémantique de la valeur
Organization Category	FED	Gouvernement fédéral	s.o.
	RGB	Organisme de réglementation	s.o.
	MOH	Ministère de la Santé	s.o.
	RHA	Autorité sanitaire régionale	s.o.
	HOS	Hôpital	s.o.
	RCF	Établissement de soins en hébergement	s.o.
	CHS	Organisme de services de santé communautaire	s.o.
	PHO	Organisme de santé publique	s.o.
	SSP	Organisme de programmes de services sociaux	s.o.
	VND	Fournisseur	Entité, par exemple une entreprise commerciale de développement de logiciels ou un organisme de soins de santé non commercial, qui produit des données ou offre des services de soumission de données. Cette entité peut soumettre des données à l'ICIS au nom d'un ou de plusieurs organismes.
VRTL	Organisme virtuel	Organisme créé à des fins internes (p. ex. l'organisme « Canada » pour l'agrégation des données).	

Organization Category Type

Description du domaine de valeur

Définition	Code qui désigne des groupes de catégories d'organismes semblables.
Classe de représentation	Code
Nombre maximal de caractères	5
Nombre minimal de caractères	3
Type de domaine de valeur	Énuméré
Normes sources	Sources de l'ICIS

Valeurs admissibles

Nom	Code de la valeur	Description de la valeur	Contenu sémantique de la valeur
Organization Category Type	CONV	Modification du type de catégorie d'organismes	Changement touchant la catégorie d'organismes.
	LAYER	Échelon du système de santé	Regroupement de catégories d'organismes qui participent à la prestation de soins de santé.
	OOC	Mise hors service	Le dossier de l'organisme a été fermé.
	HPEER	Groupe d'hôpitaux de soins de courte durée semblables	Regroupement de catégories d'hôpitaux fondé sur des caractéristiques communes.
	NONH	Organismes autres que de santé	Regroupement de catégories d'organismes qui ne dispensent pas de soins de santé (p. ex. des fournisseurs).
	PSEUD	Pseudo-organismes	Regroupement de catégories d'organismes créées à des fins internes (p. ex. l'organisme « Canada » pour l'agrégation des données).

Organization Identifier

Description du domaine de valeur

Définition	Identificateur unique de l'organisme.
Classe de représentation	Identificateur
Nombre maximal de caractères	s.o.
Nombre minimal de caractères	s.o.
Type de domaine de valeur	Non énuméré
Normes sources	Sources de l'ICIS

Valeurs admissibles

Nom	Code de la valeur	Description de la valeur	Contenu sémantique de la valeur
Organization Identifier	s.o. Format alphanumérique	s.o.	s.o.

Organization Name

Description du domaine de valeur

Définition	Dénomination (identificateur sous forme de texte) non unique sous laquelle est connu l'organisme, et utilisée à des fins de communication.
Classe de représentation	Texte
Nombre maximal de caractères	s.o.
Nombre minimal de caractères	s.o.
Type de domaine de valeur	Non énuméré
Normes sources	Sources de l'ICIS

Valeurs admissibles

Nom	Code de la valeur	Description de la valeur	Contenu sémantique de la valeur
Organization Name	s.o. Format varchar	s.o.	s.o.

Organization Name Type

Description du domaine de valeur

Définition	Code qui indique le type ou le but de la donnée de référence Organization Name. Remarque 1 : Des noms d'organismes multiples peuvent être recueillis, chacun assorti d'un attribut Organization Name Type. Remarque 2 : Un nom d'organisme ne peut être associé qu'à un seul Name Type, lequel précise la nature de ce nom.
Classe de représentation	Code
Nombre maximal de caractères	5
Nombre minimal de caractères	1
Type de domaine de valeur	Énuméré
Normes sources	Sources de l'ICIS, normes du HISCA, HL7, normes ISO

Valeurs admissibles

Nom	Code de la valeur	Description de la valeur	Contenu sémantique de la valeur
Organization Name Type	TEMP	Temporaire	s.o.
	LEGAL	Nom légal	s.o.
	TRADE	Nom commercial	s.o.
	L	Nom aux fins de déclaration à l'ICIS — long (65 caractères)	s.o.
	M	Nom aux fins de déclaration à l'ICIS — moyen (35 caractères)	s.o.
	S	Nom aux fins de déclaration à l'ICIS — court (15 caractères)	s.o.
	PLM	Nom préfixé aux fins de déclaration à l'ICIS — long-moyen	s.o.
	PML	Nom préfixé aux fins de déclaration à l'ICIS — moyen-long	s.o.
	PMM	Nom préfixé aux fins de déclaration à l'ICIS — moyen-moyen	s.o.
	PMS	Nom préfixé aux fins de déclaration à l'ICIS — moyen-court	s.o.
	PSM	Nom préfixé aux fins de déclaration à l'ICIS — court-moyen	s.o.

Organization Relationship Type

Description du domaine de valeur

Définition	Code qui indique le type de lien susceptible d'exister entre 2 organismes ou plus.
Classe de représentation	Code
Nombre maximal de caractères	5
Nombre minimal de caractères	3
Type de domaine de valeur	Énuméré
Normes sources	Sources de l'ICIS

Valeurs admissibles

Nom	Code de la valeur	Description de la valeur	Contenu sémantique de la valeur
Organization Relationship Type	ORU	Liens hiérarchiques entre les organismes de l'ICIS	Lien ascendant par défaut des organismes pour les besoins de la déclaration. Tous les organismes relèvent d'une autorité sanitaire régionale, soit directement soit par l'entremise d'un ou de plusieurs organismes d'échelon intermédiaire.
	OWN	Appartient à	Rend compte d'un droit de propriété. L'organisme peut appartenir à une société de portefeuille, à une entreprise de services financiers ou à un autre organisme non lié aux soins de santé.
	MNGE	Est administré par	Rend compte de l'organisme qui assure les activités de gestion et d'exploitation quotidiennes d'un autre organisme. Les organismes sont habituellement administrés par des organismes spécialisés en soins de santé (p. ex. autres que des entreprises de services financiers, des sociétés de portefeuille).
	CHNGE	Changement	S'applique à un organisme qui, à la suite d'un changement important (p. ex. une fusion, une scission ou une restructuration), est considéré comme un organisme différent.

Organization Role Type

Description du domaine de valeur

Définition	Code qui indique les fonctions, les responsabilités ou les compétences qu'un organisme peut exercer ou se voir attribuer.
Classe de représentation	Code
Nombre maximal de caractères	3
Nombre minimal de caractères	3
Type de domaine de valeur	Énuméré
Normes sources	s.o.

Valeurs admissibles

Nom	Code de la valeur	Description de la valeur	Contenu sémantique de la valeur
Organization Role Type	SRC	Source	Organisme qui dispense les services de soins de santé (p. ex. un hôpital).
	SUB	Soumet les données	Organisme responsable de la soumission des données à l'ICIS; un fournisseur, par exemple, peut faire office d'organisme responsable de la soumission de données.
	AUT	Autorité	Entité administrative qui régit les soins de santé dispensés par un ensemble d'organismes. L'ensemble d'organismes peut être établi en fonction <ul style="list-style-type: none"> • de limites géographiques (p. ex. les réseaux locaux d'intégration des services de santé de l'Ontario); • de lois, de règlements ou d'accords juridiques (p. ex. la Provincial Health Services Authority de la Colombie-Britannique).

Postal Code

Description du domaine de valeur

Définition	Code alphanumérique à 6 caractères qui désigne une région définie par le service postal et qui respecte le format ANA NAN, où « A » représente une lettre de l'alphabet et « N » un chiffre.
Classe de représentation	Code
Nombre maximal de caractères	6
Nombre minimal de caractères	6
Type de domaine de valeur	Non énuméré
Normes sources	Postes Canada

Valeurs admissibles

Nom	Code de la valeur	Description de la valeur	Contenu sémantique de la valeur
Postal Code	s.o.	s.o.	s.o.

Post-Secondary Canadian Educational Institution

Ce domaine de valeur ne s'inscrit pas dans le cadre de la portée du présent Dictionnaire de données du MDRI, n'étant utilisé que dans les banques de données sur les ressources humaines de la santé (RHS), la Base de données nationale sur les médecins (BDNM) et la Base de données médicales Scott's (BDMS). Il a donc fait l'objet d'un archivage. Si d'autres banques de données entreprennent un jour de recueillir des données relatives au domaine de valeur Post-Secondary Canadian Educational Institution, ce dernier sera alors intégré au Dictionnaire de données du MDRI. Pour en savoir plus sur le domaine de valeur Post-Secondary Canadian Educational Institution, veuillez communiquer avec l'équipe des banques de données sur les RHS.

Provider Identifier

Description du domaine de valeur

Définition	Nombre ou code unique émis aux fins d'identification du dispensateur.
Classe de représentation	Identificateur
Nombre maximal de caractères	26
Nombre minimal de caractères	5
Type de domaine de valeur	Non énuméré
Normes sources	Sources de l'ICIS

Valeurs admissibles

Nom	Code de la valeur	Description de la valeur	Contenu sémantique de la valeur
Provider Identifier	s.o. Maximum de 26 caractères alphanumériques	s.o.	s.o.

Provider Identifier Type

Description du domaine de valeur

Définition	Code qui catégorise le type d'identificateur du dispensateur.
Classe de représentation	Code
Nombre maximal de caractères	2
Nombre minimal de caractères	2
Type de domaine de valeur	Énuméré
Normes sources	Ensemble de référence sur les SSP

Valeurs admissibles

Nom	Code de la valeur	Description de la valeur	Contenu sémantique de la valeur
Provider Identifier Type	PB	Numéro de facturation du dispensateur	À déterminer
	PN	Numéro de dispensateur émis par un tiers	À déterminer
	PR	Numéro d'agrément du dispensateur	À déterminer

Provider Role

Description du domaine de valeur

Définition	Code qui indique le type de rôle utilisé pour catégoriser le fournisseur.
Classe de représentation	Code
Nombre maximal de caractères	9
Nombre minimal de caractères	2
Type de domaine de valeur	Énuméré
Normes sources	Normes pancanadiennes, sources de l'ICIS

Valeurs admissibles

Nom	Code de la valeur	Description de la valeur	Contenu sémantique de la valeur
Provider Role	ACP	Ambulancier paramédical en soins avancés	s.o.
	RAP	Acupuncteur	s.o.
	AH	Praticien de médecine douce	s.o.
	AUD	Audiologiste	s.o.
	AUDASSIST	Assistant en audiologie	s.o.
	CGN	Infirmière diplômée agréée	s.o.
	CHIRO	Chiropraticien	s.o.
	CC	Conseiller clinique	s.o.
	CLXT	Technologiste, services de laboratoire et de radiologie combinés	s.o.
	CDCI	Enquêteur, cas de maladies transmissibles	s.o.
	COUN	Conseiller	s.o.
	CCP	Ambulancier paramédical en soins critiques	s.o.
	DENA	Assistant dentaire	s.o.
	DH	Hygiéniste dentaire	s.o.
	DT	Technicien dentaire	s.o.
	DEN	Dentiste	s.o.
	DENT	Denturologiste	s.o.
	EMR	Répondant médical d'urgence	s.o.
	EPHP	Professionnel de la santé publique et de l'environnement	s.o.
	HIM	Professionnels de la gestion de l'information sur la santé	s.o.

Nom	Code de la valeur	Description de la valeur	Contenu sémantique de la valeur
Provider Role (suite)	HSE	Gestionnaire des services de santé	s.o.
	HM	Homéopathe	s.o.
	HSW	Préposé aux services à domicile	s.o.
	GENCOUN	Conseiller en génétique	s.o.
	KN	Kinésiologue	s.o.
	LT	Technicien en laboratoire	s.o.
	LPN	Infirmière auxiliaire autorisée	s.o.
	MFT	Thérapeute matrimonial et familial	s.o.
	MA	Assistant médical	s.o.
	MD	Médecin	s.o.
	MLT	Technologiste de laboratoire médical	s.o.
	MOH	Médecin hygiéniste	s.o.
	MP	Physicien médical	s.o.
	MRT	Technologue en radiation médicale	s.o.
	MDR	Médecin-résident	s.o.
	ND	Naturopathe	s.o.
	RTNM	Technologue en médecine nucléaire	s.o.
	NAHCA	Aide-infirmier ou aide-soignant	s.o.
	OT	Ergothérapeute	s.o.
	OTA	Aide-ergothérapeute	s.o.
	OPHTH	Technicien en ophtalmologie	s.o.
	RO	Opticien	s.o.
	OPT	Optométriste	s.o.
	ORTHOP	Orthoptiste	s.o.
	ORTH	Orthésiste	s.o.
	PP	Praticien paramédical	s.o.
	PHARM	Pharmacien	s.o.
	PTECH	Technicien en pharmacie	s.o.
	PA	Adjoint au médecin	s.o.
	PHYSIO	Physiothérapeute	s.o.
	PTA	Aide-physiothérapeute	s.o.
	PO	Podiatre	s.o.
PCP	Ambulancier paramédical en soins primaires	s.o.	
PSAP	Dispensateur de sédation ou d'anesthésie procédurale	s.o.	
PROS	Prothésiste	s.o.	
PSYCH	Psychologue	s.o.	
PSYCHT	Psychothérapeute	s.o.	

Nom	Code de la valeur	Description de la valeur	Contenu sémantique de la valeur
Provider Role (suite)	PHI	Inspecteur en santé publique	s.o.
	RTMR	Technologue en radiation médicale spécialisé en imagerie par résonance magnétique	s.o.
	RTR	Technologue en radiation médicale spécialisé en radiation	s.o.
	RTT	Technologue en radiation médicale spécialisé en radiothérapie	s.o.
	RECT	Ludothérapeute	s.o.
	RAC	Acupuncteur autorisé	s.o.
	RCSW	Travailleur social clinicien autorisé	s.o.
	RD	Diététiste autorisé	s.o.
	RMT	Massothérapeute autorisé	s.o.
	RM	Sage-femme autorisée	s.o.
	RN	Infirmière autorisée	s.o.
	RNP	Infirmière praticienne autorisée	s.o.
	RPN	Infirmière psychiatrique autorisée	s.o.
	RC	Conseiller en réadaptation	s.o.
	REHABENG	Ingénieur en réadaptation	s.o.
	RRT	Inhalothérapeute	s.o.
	SW	Travailleur social	s.o.
	SLP	Orthophoniste	s.o.
ST	Thérapeute du langage	s.o.	
TA	Aide-thérapeute	s.o.	

Service Request Type

Description du domaine de valeur

Définition	Code qui indique le type de la donnée transactionnelle Service Request.
Classe de représentation	Code
Nombre maximal de caractères	2
Nombre minimal de caractères	2
Type de domaine de valeur	Énuméré
Normes sources	Ensemble de référence sur les SSP

Valeurs admissibles

Nom	Code de la valeur	Description de la valeur	Contenu sémantique de la valeur
Service Request Type	RR	Demande de consultation	Demande qu'un dispensateur (donnée de référence Provider) achemine à un autre dispensateur (donnée de référence Provider) ou à un organisme (donnée de référence Organization) afin qu'un ou plusieurs services de santé soient dispensés à une personne (donnée de référence Client). Les demandes de consultation englobent les demandes de soins ou d'évaluations cliniques et les demandes de services communautaires tels que les services à domicile.
	LR	Demande de services de laboratoire	Demande concernant des analyses habituellement réalisées dans des laboratoires médicaux, dans des domaines tels que la chimie, la sérologie, l'hématologie, la microbiologie, l'histologie, l'anatomopathologie, la cytologie et la virologie.
	IR	Demande d'examen d'imagerie diagnostique	Demande visant la prestation de services d'imagerie diagnostique à une personne (donnée de référence Client).
	DR	Demande d'intervention diagnostique	s.o.
	SR	Demande d'intervention chirurgicale	s.o.
	AS	Demande d'évaluation	s.o.

Sex at Birth

Description du domaine de valeur

Définition	Code qui indique la catégorie assignée à la naissance, habituellement en fonction du système reproducteur et d'autres caractéristiques physiques.
Classe de représentation	Code
Nombre maximal de caractères	3
Nombre minimal de caractères	1
Type de domaine de valeur	Énuméré
Normes sources	Statistique Canada, HL7, MDRI

Valeurs admissibles

Nom	Code de la valeur	Description de la valeur	Contenu sémantique de la valeur
Sex at Birth	F	Genre féminin	s.o.
	M	Genre masculin	s.o.
	I	Indéterminé	Inclut les cas intersexués ou dont le sexe ne pouvait être clairement défini comme étant masculin ou féminin à la naissance.
	UNK	Inconnu	Inclut les cas où aucune valeur n'est déclarée ou inscrite; où une valeur s'applique, mais n'est pas connue.

Specimen Type

Description du domaine de valeur

Définition	Code qui indique un type d'échantillon.
Classe de représentation	Code
Nombre maximal de caractères	6
Nombre minimal de caractères	2
Type de domaine de valeur	Énuméré
Normes sources	HL7, classification SNOMED CT

Valeurs admissibles

Nom	Code de la valeur	Description de la valeur	Contenu sémantique de la valeur
Specimen Type	PUS	Échantillon de pus	s.o.
	UR	Échantillon d'urine	s.o.
	SWT	Échantillon de sueur	s.o.
	TEAR	Échantillon de larmes	s.o.
	HAR	Échantillon de cheveu ou de poil	s.o.
	SER	Échantillon de sérum	s.o.
	MLK	Échantillon de lait	s.o.
	TISS	Échantillon de tissu	s.o.
	WAT	Échantillon d'eau	s.o.
	FOOD	Échantillon de nourriture	s.o.
	PLAS	Échantillon de plasma	s.o.
	SKN	Échantillon de peau	s.o.
	SAL	Échantillon de salive	s.o.
	STL	Échantillon de selles	s.o.
	NAIL	Échantillon d'ongle	s.o.
	SPT	Échantillon d'expectoration	s.o.
	BIFL	Échantillon de bile	s.o.
	TUB	Échantillon provenant d'un tube	s.o.
	VOM	Échantillon de vomissure	s.o.
	THRB	Échantillon de plaquettes	s.o.
	CNL	Échantillon provenant d'une canule	s.o.
	COL	Échantillon de colostrum	s.o.
	MEC	Échantillon de méconium	s.o.
	CALC	Échantillon de calcul	s.o.
	BON	Échantillon d'un os	s.o.
	HRT	Échantillon provenant du cœur	s.o.
	KID	Échantillon provenant d'un rein	s.o.
	LNG	Échantillon pulmonaire	s.o.
	BLDCO	Échantillon de sang ombilical	s.o.
	EAR	Échantillon provenant de l'oreille	s.o.
	FLU	Échantillon de liquide organique	s.o.
	NOS	Échantillon provenant du nez	s.o.
EXG	Échantillon d'air exhalé	s.o.	
IHG	Échantillon de gaz inhalé	s.o.	
CRN	Échantillon provenant d'une cornée	s.o.	
GENV	Échantillon provenant du vagin	s.o.	
EYE	Échantillon provenant de l'œil	s.o.	
MAR	Échantillon de moelle osseuse	s.o.	

Nom	Code de la valeur	Description de la valeur	Contenu sémantique de la valeur
Specimen Type (suite)	BBL	Échantillon provenant d'un sac de sang	s.o.
	WND	Échantillon provenant d'une plaie	s.o.
	ULC	Échantillon d'ulcère	s.o.
	LIV	Échantillon provenant du foie	s.o.
	THRT	Échantillon provenant de la gorge	s.o.
	PANC	Échantillon provenant du pancréas	s.o.
	URNS	Échantillon de sédiments urinaires	s.o.
	GAST	Échantillon du contenu gastrique	s.o.
	CVM	Échantillon de glaire cervicale	s.o.
	DUFL	Échantillon de liquide duodénaux	s.o.
	BLDV	Échantillon de sang veineux	s.o.
	BLDC	Échantillon de sang capillaire	s.o.
	BLDA	Échantillon de sang artériel	s.o.
	GENL	Échantillon de lochies	s.o.
	PLR	Échantillon de liquide pleural	s.o.
	SNV	Échantillon de liquide synovial	s.o.
	GAS	Échantillon de substance gazeuse	s.o.
	PLC	Échantillon de tissu de placenta	s.o.
	CNJT	Échantillon d'une conjonctive	s.o.
	DRN	Échantillon provenant d'un dispositif de drainage	s.o.
	CTP	Échantillon provenant de l'embout d'un cathéter	s.o.
	SMN	Échantillon de liquide séminal	s.o.
	ENDM	Échantillon provenant de l'endomètre	s.o.
	URTH	Échantillon provenant de l'urètre	s.o.
	DIAF	Échantillon de solution de dialyse	s.o.
	FIST	Échantillon de fistule	s.o.
	ABS	Échantillon d'abcès	s.o.
	AMN	Échantillon de liquide amniotique	s.o.
	CSF	Échantillon de liquide céphalorachidien	s.o.
	TLNG	Échantillon de tissu pulmonaire	s.o.
	BRN	Échantillon provenant d'une brûlure	s.o.
	GENF	Échantillon de fluide de l'appareil génital féminin	s.o.
USUB	Échantillon de matière inconnue	s.o.	
PRP	Échantillon de plasma riche en plaquettes	s.o.	
PPP	Échantillon de plasma pauvre en plaquettes	s.o.	
CVX	Échantillon provenant du col de l'utérus	s.o.	
GEN	Échantillon provenant de l'appareil génital	s.o.	
TLGI	Échantillon tissulaire provenant du gros intestin	s.o.	
TSMI	Échantillon tissulaire provenant de l'intestin grêle	s.o.	

Start End Date

Description du domaine de valeur

Définition	La définition des attributs fondés sur les dates de début et de fin figure dans les renseignements relatifs au concept visé.
Classe de représentation	Date
Nombre maximal de caractères	8
Nombre minimal de caractères	4
Type de domaine de valeur	Non énuméré
Normes sources	Sources de l'ICIS, ISO, normes pancanadiennes

Valeurs admissibles

Nom	Code de la valeur	Description de la valeur	Contenu sémantique de la valeur
Start End Date	s.o. AAAA[MM[JJ]] (de 4 à 8 caractères) Les dates (ou les portions de date) indiquées doivent être valides.	s.o.	s.o.

Street Direction

Description du domaine de valeur

Définition	Code indiquant le point cardinal qui qualifie le nom de la rue.
Classe de représentation	Code
Nombre maximal de caractères	2
Nombre minimal de caractères	1
Type de domaine de valeur	Énuméré
Normes sources	Postes Canada

Valeurs admissibles

Nom	Code de la valeur	Description de la valeur	Contenu sémantique de la valeur
Street Direction	E	Est	s.o.
	N	Nord	s.o.
	NE	Nord-est	s.o.
	NW	Nord-ouest	s.o.
	S	Sud	s.o.
	SE	Sud-est	s.o.
	SW	Sud-ouest	s.o.
	W	Ouest	s.o.

Street Name

Description du domaine de valeur

Définition	Nom officiel de la rue reconnu par la municipalité. Remarque : Le nom de la rue ne devrait pas être traduit (p. ex. « Main » ne devrait pas être traduit par « Principale »).
Classe de représentation	Texte
Nombre maximal de caractères	s.o.
Nombre minimal de caractères	s.o.
Type de domaine de valeur	Non énuméré
Normes sources	Postes Canada, HL7, NCI

Valeurs admissibles

Nom	Code de la valeur	Description de la valeur	Contenu sémantique de la valeur
Street Name	s.o.	s.o.	s.o.

Street Number

Description du domaine de valeur

Définition	Numéro attribué à un édifice, à une maison ou à un terrain qui longe une rue. Remarque : Il s'agit du numéro attribué à la propriété et non à la rue.
Classe de représentation	Nombre
Nombre maximal de caractères	s.o.
Nombre minimal de caractères	s.o.
Type de domaine de valeur	Non énuméré
Normes sources	Postes Canada, HL7, NCI

Valeurs admissibles

Nom	Code de la valeur	Description de la valeur	Contenu sémantique de la valeur
Street Number	s.o.	s.o.	s.o.

Street Type

Description du domaine de valeur

Définition	Code indiquant le type de voie publique à l'échelle du Canada.
Classe de représentation	Code
Nombre maximal de caractères	5
Nombre minimal de caractères	2
Type de domaine de valeur	Énuméré
Normes sources	Postes Canada

Valeurs admissibles

Nom	Code de la valeur	Description de la valeur	Contenu sémantique de la valeur
Street Type	ABBEY	Abbey	s.o.
	ACRES	Acres	s.o.
	ALLÉE	Allée	s.o.
	ALLEY	Alley	s.o.
	AUT	Autoroute	s.o.
	AVE	Avenue (anglais)	s.o.
	AV	Avenue (français)	s.o.
	BAY	Bay	s.o.
	BEACH	Beach	s.o.
	BEND	Bend	s.o.
	BLVD	Boulevard (anglais)	s.o.
	BOUL	Boulevard (français)	s.o.

Remarque

Seule une partie de la liste des codes de valeur est présentée. Pour obtenir la liste complète, veuillez communiquer avec l'équipe du MDRI (mdri@icis.ca).

U.S. State

Description du domaine de valeur

Définition	Code qui représente le nom d'une subdivision administrative principale des États-Unis.
Classe de représentation	Code
Nombre maximal de caractères	2
Nombre minimal de caractères	2
Type de domaine de valeur	Énuméré
Normes sources	NCI, service postal des États-Unis, norme ISO 3166

Valeurs admissibles

Nom	Code de la valeur	Description de la valeur	Contenu sémantique de la valeur
U.S. State	AK	Alaska	s.o.
	AL	Alabama	s.o.
	AR	Arkansas	s.o.
	AZ	Arizona	s.o.
	CA	Californie	s.o.
	CO	Colorado	s.o.
	CT	Connecticut	s.o.
	DC	District de Columbia	s.o.
	DE	Delaware	s.o.
	FL	Floride	s.o.
	GA	Géorgie	s.o.
	HI	Hawaii	s.o.
	IA	Iowa	s.o.
	ID	Idaho	s.o.
	IL	Illinois	s.o.
	IN	Indiana	s.o.
	KS	Kansas	s.o.
	KY	Kentucky	s.o.
	LA	Louisiane	s.o.
	MA	Massachusetts	s.o.
MD	Maryland	s.o.	
ME	Maine	s.o.	
MI	Michigan	s.o.	
MN	Minnesota	s.o.	

Nom	Code de la valeur	Description de la valeur	Contenu sémantique de la valeur
U.S. State (suite)	MO	Missouri	s.o.
	MS	Mississippi	s.o.
	MT	Montana	s.o.
	NC	Caroline du Nord	s.o.
	ND	Dakota du Nord	s.o.
	NE	Nebraska	s.o.
	NH	New Hampshire	s.o.
	NJ	New Jersey	s.o.
	NM	Nouveau-Mexique	s.o.
	NV	Nevada	s.o.
	NY	New York	s.o.
	OH	Ohio	s.o.
	OK	Oklahoma	s.o.
	OR	Oregon	s.o.
	PA	Pennsylvanie	s.o.
	RI	Rhode Island	s.o.
	SC	Caroline du Sud	s.o.
	SD	Dakota du Sud	s.o.
	TN	Tennessee	s.o.
	TX	Texas	s.o.
	UT	Utah	s.o.
	VA	Virginie	s.o.
	VT	Vermont	s.o.
	WA	Washington	s.o.
	WI	Wisconsin	s.o.
	WV	Virginie-Occidentale	s.o.
	WY	Wyoming	s.o.
	AS	Samoa américaine	s.o.
	GU	Guam	s.o.
	MP	Commonwealth des Mariannes du Nord	s.o.
	PR	Porto Rico	s.o.
	UM	Îles mineures éloignées des États-Unis	s.o.
VI	Îles Vierges américaines	s.o.	

Glossaire des principaux termes et abréviations

Terme	Définition
attribut	Élément d'information précis à propos de quelque chose.
CeRx	Norme pancanadienne de messagerie électronique pour les médicaments.
classe de représentation	Classification des façons d'exprimer les données, par exemple sous forme de code, de texte, de nombre ou de date et heure.
code de la valeur	Expression du contenu sémantique d'une valeur permise pour un domaine de valeur précis. Sources : normes ISO, NCI.
concept	Idée abstraite ou générale découlant de cas particuliers.
contenu sémantique de la valeur	Signification d'une valeur. Sources : normes ISO, NCI.
cycle de développement itératif	Processus servant à structurer les projets sur les technologies de l'information. Il décrit les documents ou les artefacts qu'il est possible ou nécessaire d'utiliser aux fins du projet.
définition	Énoncé descriptif servant à distinguer un concept de concepts connexes.
description de la valeur	Description du code de valeur.
domaine de valeur	Ensemble d'attributs qui décrivent les caractéristiques de représentation d'une donnée avec ou sans énumération de valeurs admissibles. Source : NCI.
énuméré	Domaine de valeur défini par une liste de toutes les valeurs admissibles.
HL7	Comptant plus de 55 pays membres, l'organisme Health Level Seven International (HL7) est l'autorité mondiale en matière de normes d'interopérabilité sémantique et fonctionnelle des technologies de l'information sur la santé.
modèle de données de référence de l'ICIS (MDRI)	Modèle de données de référence général qui s'applique à l'ensemble de l'organisme.
nombre maximal de caractères	Longueur maximale de la chaîne de caractères formant les valeurs admissibles.
nombre minimal de caractères	Longueur minimale de la chaîne de caractères formant les valeurs admissibles.
non énuméré	Domaine de valeur défini par une description plutôt que par une liste des valeurs admissibles.
normes sources	Sources consultées dans le cadre de l'élaboration d'une norme ou d'une ligne directrice.
relation	Lien naturel entre des éléments précis.
utilisation des données pour les besoins du système de santé	Ce terme, récemment en vigueur et synonyme global d'utilisation secondaire, correspond à l'utilisation de l'information sur la santé aux fins de gestion des programmes cliniques et du système de santé, de surveillance et de recherche dans le but d'améliorer les soins aux patients et les résultats pour la santé.
valeur admissible	Valeur déterminée ou description des valeurs permises pour un domaine de valeur.

Annexe : Texte de remplacement pour les images

1. Texte de remplacement pour l'image **Élaboration des concepts**

La démarche d'élaboration consiste d'abord à sélectionner un concept, puis à mener des recherches pour connaître les façons dont ce concept est utilisé à l'externe. Ces recherches sont fondées sur des documents de l'ICIS, des normes pancanadiennes et d'autres sources internationales. Le modèle de données est ensuite créé, puis peaufiné de façon à définir le concept et les métadonnées. Enfin, le concept est approuvé.

2. Texte de remplacement pour l'image **Cycle de vie des normes de l'ICIS : aperçu**

Le cycle de vie des normes comporte 7 étapes : d'abord l'amorce, puis l'analyse et la consultation, suivies de l'élaboration, de l'approbation, de la publication et la communication, de la mise en œuvre et, enfin, de la tenue à jour. La décision de conserver, de retirer ou de réviser les normes est prise à l'étape de la tenue à jour.

3. Texte de remplacement pour l'image **Approche ascendante et descendante itérative qui régit la tenue à jour du MDRI**

Le MDRI est régi par une approche descendante itérative en 3 étapes : d'abord l'élaboration progressive, puis les consultations auprès d'experts et, enfin, la diffusion du nouveau contenu du MDRI. L'approche ascendante du MDRI comprend l'harmonisation du projet avec le MDRI dans le cadre de l'étape de conception et d'élaboration, puis les étapes de déploiement et d'exploitation.

4. Texte de remplacement pour l'image **Schéma Client du MDRI**

La donnée de référence Client est l'un des concepts de base du MDRI. Chaque donnée de référence Client peut faire l'objet d'une ou de plusieurs données transactionnelles Health Service Event. Chaque donnée de référence Client peut également recevoir des services ou des biens d'un ou de plusieurs dispensateurs (donnée de référence Provider).

5. Texte de remplacement pour l'image **Schéma Organization du MDRI**

La donnée de référence Organization correspond à un autre concept de base du MDRI. Elle représente un organisme qui a un nom, qui exerce un rôle (p. ex. fournisseur de données). Le fait qu'un organisme soumette des données au nom d'un autre indique par ailleurs qu'il y a une relation entre les 2 organismes. Une donnée de référence Organization peut être associée à une donnée de référence Category Classification indiquant s'il s'agit d'un organisme provincial ou fédéral.

6. Texte de remplacement pour l'image **Schéma Health Service Event du MDRI**

La donnée transactionnelle Health Service Event représente un supertype des données transactionnelles Encounter, Intervention, Observation et Standard Assessment. Chaque donnée transactionnelle Encounter peut donner lieu à une ou plusieurs données transactionnelles Intervention, Observation ou Standard Assessment.



ICIS Ottawa

495, chemin Richmond
Bureau 600
Ottawa (Ont.)
K2A 4H6
613-241-7860

ICIS Toronto

4110, rue Yonge
Bureau 300
Toronto (Ont.)
M2P 2B7
416-481-2002

ICIS Victoria

880, rue Douglas
Bureau 600
Victoria (C.-B.)
V8W 2B7
250-220-4100

ICIS Montréal

1010, rue Sherbrooke Ouest
Bureau 602
Montréal (Qc)
H3A 2R7
514-842-2226

icis.ca

19143-0419

