

# Mise à niveau d'un fichier double de la CIM-10-CA/CCI v. 2012 vers la CIM-10-CA/CCI v. 2015

Pour mettre à niveau un Fichier double v. 2012 de la CIM-10-CA ou CCI (ou les deux) vers la classification v. 2015 correspondante, suivre les instructions suivantes.

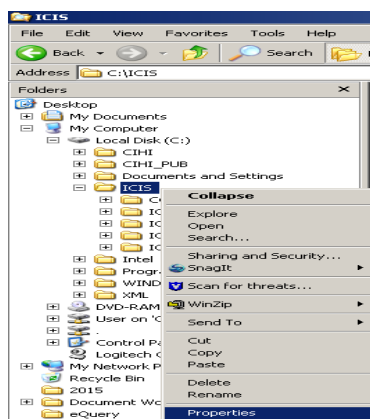
## Utiliser l'outil Mise à niveau du fichier double

1. Assurez-vous que la v. 2012 de la CIM-10-CA/CCI est toujours présente sur votre ordinateur.
2. À partir du raccourci du menu Démarrer, ouvrez la classification v. 2015 en mode Fichier double **.SDW** (CIM-10-CA ou CCI) pour laquelle vous voulez mettre à niveau un Fichier double v. 2012. Ne pas ouvrir l'infobase v. 2015 (.NFO).
  - Folio Views ouvrira avec les personnalisations appropriées à la classification (CIM-10-CA ou CCI).
    - Lors de la première ouverture de la v. 2015 .SDW, un "nouveau" Fichier double v. 2015 (.SDW) qui ne contient aucune note, surligneur ou signet sera ouvert. Vous êtes maintenant prêt à faire la Mise à niveau avec votre fichier double v. 2012.

Lorsque vous cliquez sur "Outils" dans la barre d'outils de la classification, la "Mise à niveau du fichier double" devrait être active. Si elle est grisée (non active), vous avez besoin de "modifier le droit d'accès" pour vous permettre d'avoir des droits d'accès lecture/écriture dans le Fichier double v. 2015 (.SDW). Contactez votre département informatique ou si ce n'est pas possible, suivre le processus suivant.

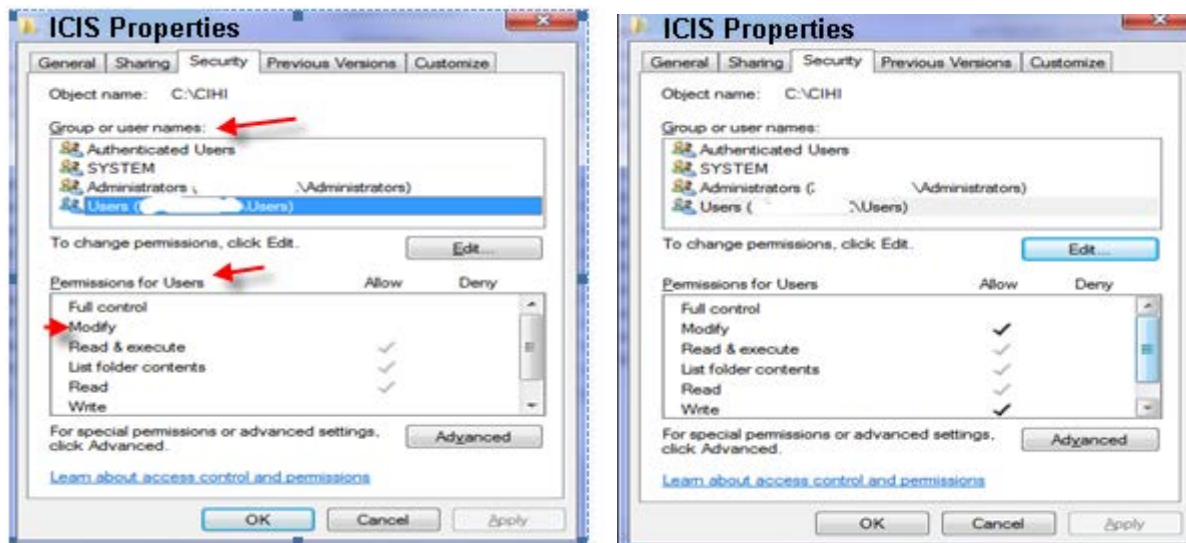
### ***Droit d'accès modifié***

Peu importe l'endroit où se fait l'installation, l'utilisateur doit être en mode lecture/écriture. Pour la location par défaut, allez au lecteur c:\ cliquez à droite sur le dossier ICIS (ou le dossier où ont été installées les classifications v. 2015), cliquez sur Propriétés, allez à l'onglet Sécurité et assurez-vous d'avoir des droits d'accès en lecture/écriture.



Dans l'onglet Sécurité de la boîte ICIS Propriétés, cliquez sur le groupe Utilisateurs sous "Groupe ou noms d'utilisateurs:". Si la case "Modifier", sous "Droits d'accès pour les utilisateurs", est cochée, vous avez les droits d'accès lecture/écriture et vous pouvez utiliser la fonction de Mise à niveau du fichier double. Si la case "Modifier" n'est pas cochée, vous avez seulement un droit d'accès lecture et la fonction de Mise à niveau du fichier double n'est pas disponible.

Si la fonction Mise à niveau du fichier double est grisée, les droits d'accès au dossier d'installation ressembleront à l'image de gauche. Après avoir coché la case "Modifier", et en cliquant Appliquer, ce que vous voyez sur votre écran d'ordinateur devrait ressembler à l'image de droite et vous permettre d'utiliser la Mise à niveau du fichier double.

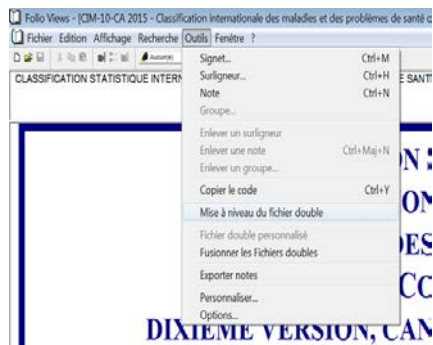


Vous êtes maintenant prêt à mettre à niveau votre Fichier double v. 2012 vers les classifications v. 2015

## Pour commencer le processus de Mise à niveau du fichier double :

### 3. Allez dans "Outils"

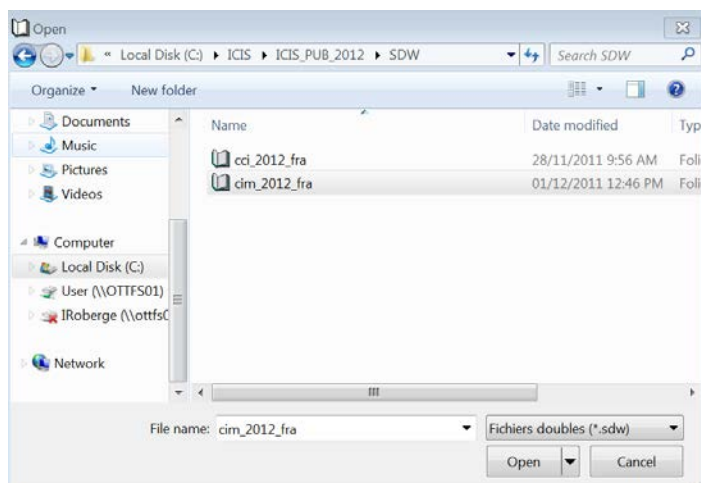
- sélectionnez "Mise à niveau du fichier double"



4. 'Parcourir' pour trouver votre Fichier Double v. 2012 que vous souhaitez mettre à niveau pour une utilisation dans la classification v. 2015.

- Cliquez "Ouvrir".

**Note:** Assurez-vous d'ouvrir les mêmes classifications lors de la Mise à niveau (par exemple : mise à niveau du Fichier double 2012 de la CCI vers la CCI 2015 .SDW).



- Le processus de "Mise à niveau du fichier double" commencera, vous montrant un dialogue de progression. Aucune autre opération n'est requise lors du processus de Mise à niveau du fichier double.
  - Une fois le processus complété, un fichier journal apparaîtra. (voir page suivante pour un exemple de ce fichier journal).
  - Sauvegardez ce fichier journal à l'endroit désiré pour consultation future. Ce processus de Mise à niveau ne se fait qu'une seule fois. Vous n'aurez pas à le répéter à chaque ouverture des fichiers doubles CIM-10-CA/CCI 2015. Si vous ne voulez pas sauvegarder le fichier journal ou si par mégarde, vous oubliez de sauvegarder le fichier journal, vous pouvez refaire la mise à niveau autant de fois que vous voulez.
  - Pour savoir ce qui est inclus dans le fichier journal, voir "*Analyser le fichier journal*" à la page suivante.
  - Ceci termine le processus de mise à niveau de votre Fichier double v. 2012 vers la v. 2015.
5. Répéter les étapes 1 à 5 pour les autres Fichiers doubles v. 2009 que vous voulez mettre à niveau vers une classification v. 2012.

## Exemple d'un fichier journal :

```
log2.txt - Notepad
File Edit Format View Help

Messages pendant le traitement
-----
Nombre d'enregistrement avec notes dans le fichier double original : 5
Aucun surligneur retrouvé dans le fichier double original
Aucun signet retrouvé dans le fichier double original

Sommaire de l'importation
-----
NOTES :
    Nombre total de notes : 6, nombre de notes importées : 4 (66,7%)
SURLIGNEURS :
    Nombre total de surligneurs : 0, nombre de surligneurs importés : 0
SIGNETS :
    Nombre total de signets : 0, nombre de signets importés : 0

Articles non importés
-----
Notes
    Numéro d'enregistrement source 633 (résultat 2 de 5) :
        *** NOTE NON IMPORTEES : quelques notes non importées: 0 de 1 importés pour l'enregistrement 616 (titre '1.DE.91.AA')
    Numéro d'enregistrement source 5464 (résultat 4 de 5) :
        *** NOTE NON IMPORTEES : quelques notes non importées: 0 de 1 importés pour l'enregistrement 5470 (titre 'Excision (partielle, totale,
radicale, avec/san')
Surligneurs
    [N/A]
Signets
    [N/A]
Articles importés mais avec avertissements
-----
Notes
    [Aucune]
Surligneurs
    [N/A]
Signets
    [N/A]
Items importées avec succès
-----
Notes
    Numéro d'enregistrement source 270 (résultat 1 de 5) :
        Toutes les notes (1 de 1) importées avec succès pour l'enregistrement 248 (titre '1.AC.59.AA')
    Numéro d'enregistrement source 2458 (résultat 3 de 5) :
        Toutes les notes (1 de 1) importées avec succès pour l'enregistrement 2443 (titre '1.SM.55.AA')
    Numéro d'enregistrement source 5621 (résultat 5 de 5) :
        Toutes les notes (2 de 2) importées avec succès pour l'enregistrement 5628 (titre 'Hypothermie')
Surligneurs
    [N/A]
Signets
```

## Analyser le fichier journal

Le fichier journal fournit un résumé du processus de mise à niveau du fichier double indiquant si l'importation de chaque note, surligneur ou signet a fonctionné ou pas.

**Note:** Le processus de mise à niveau peut ne pas copier 100% des notes, surligneurs ou signets. Par exemple, si un code est désactivé dans la v. 2015, la note du Fichier Double v. 2012 ne trouvera pas sa place dans la v. 2015. Il est important de réviser chaque article des sections "Articles non importés" et "Articles importés mais avec avertissements" du fichier journal et corriger manuellement si désiré.

Pour les données qui n'ont pas été importées, vous devez examiner les entrées du fichier double v. 2012 et essayer de trouver un endroit approprié dans le Fichier Double 2015, en utilisant le processus suivant :

- Ouvrez votre Fichier Double v. 2012
- Ouvrez le Fichier Double v. 2015 pour la même classification
- Dans le fichier journal, réviser la section "Articles non importés", ensuite, dans le Fichier double v. 2012, repérez chaque entrée non importée dans le Fichier Double

v. 2015. Voir "Chercher les notes non importées ou importées avec avertissements dans le Fichier double v. 2015" à la page suivante.

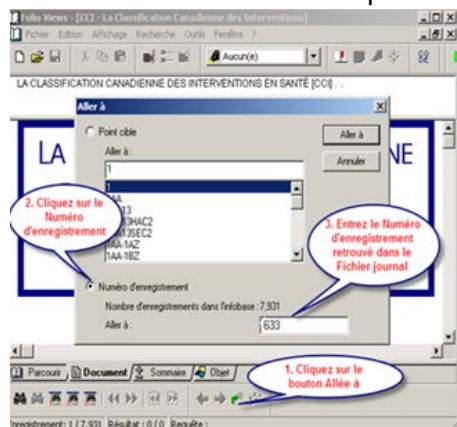
- Examinez le contenu de la note non importée du Fichier double v. 2012 au Fichier double v. 2015 pour déterminer s'il est possible de l'inclure dans le fichier 2015.
- Si vous déterminez que la note de votre Fichier double v. 2012 qui n'a pas été importée dans le fichier 2015 a son importance dans la classification 2015, recherchez des codes ou un texte similaire dans le Fichier double v. 2015 pour déterminer un endroit approprié pour la note. Examinez l'Annexe "Codes désactivés" de la classification 2015 pour déterminer si le code a été volontairement supprimé.
- Les notes du Fichier double v. 2012 peuvent être ouvertes et le texte copié dans un document Word ou Excel, ensuite il peut être copié/collé dans une nouvelle note créée manuellement dans le Fichier Double 2015.
- Les signets et surligneurs n'ayant pas été importés peuvent être réappliqués manuellement au Fichier double v. 2015 en utilisant les fonctions "Signets" et "Surligneurs" de Folio.

Note: Raisons pour lesquelles une note ne peut être importée (ou importée avec avertissement):

- Le code a été désactivé dans la v. 2015 de la CIM-10-CA/CCI et il n'y aura pas d'endroit approprié pour la note de la version 2012; et
- Le module de Mise à niveau du fichier double tente de trouver l'emplacement le plus approprié où la note doit être placée. Toutefois, certaines entrées peuvent être ambiguës et un emplacement spécifique ne peut être trouvé. Il est important de réviser la section "Articles non importés" du fichier journal et de revoir chaque note non importée et corriger manuellement si désiré. Dans certaines situations ambiguës, le module peut trouver un endroit spécifique. Vous devez réviser la section "Articles importés mais avec avertissements" du fichier journal et examiner toutes les possibilités pour déterminer si l'endroit le plus approprié a été choisi. Si l'entrée n'est pas dans le Fichier Double v. 2015, vous pouvez décider de copier l'entrée manuellement, ou décider d'ignorer cette entrée et ne pas l'ajouter dans le Fichier Double v. 2015.

## Chercher les notes non importées ou importées avec avertissements dans le Fichier double v. 2015

- Ouvrez votre Fichier Double v. 2012;  
Cliquez sur le bouton Aller à;  
Cliquez sur le bouton Numéro d'enregistrement;  
Dans le champ Aller à, entrez le Numéro d'enregistrement que vous retrouvez dans "Articles non importés" ou "Articles importés mais avec avertissements" du fichier journal.



Exemple:

Articles non importés

Notes:

Résultats d'enregistrement source 633 (résultat 2 de 5) :